



Kainuun työllisyyskatsaus, tammikuu 2015

Julkistettavissa 24.2.2015 klo 9.00

Työttömyys väheni Kainuussa likipitään vuoden takaisiin lukemiin

Kainuussa työttömyyden kehitys poikkeaa yhä selvemmin koko maan kehityksestä

Kainuun työttömyydessä on pieniä taittumisen merkkejä. Työttömyyden kehitys poikkeaa Kainuussa yhä selvemmin koko maan kehityksestä. Tammikuun lopussa työttömien työnhakijoiden määrä väheni Kainuussa jo likipitään vuoden takaisiin lukemiin, kun se koko maassa pysytteli edelleen 10 % vuoden takaista korkeammalla. Lomautukset vähenivät Kainuussa yli 16 % vuoden takaisesta, kun sen sijaan koko maassa lomautukset kasvoivat 10 %. Nuorisotyöttömyys painui Kainuussa jo niukasti vuoden takaisen tason alle, mutta koko maassa alle 25-vuotiata työttömiä työnhakijoita oli 12 % enemmän kuin vuosi sitten.

Kainuun työ- ja elinkeinotoimistoon (TE-toimistoon) oli kirjoittautunut tammikuun lopussa 6 458 työtöntä työnhakijaa. Se on 318 vähemmän kuin joulukuussa, mutta kuitenkin vielä 45 enemmän kuin vuosi sitten. Työttömistä työnhakijoista 665 oli kokoaikaisesti lomautettuja. Se on 128 vähemmän kuin vuosi sitten.

Uuden työvoiman tarve on Kainuussa edelleen varsin vähäistä. Tammikuussa uusia avoimia työpaikkoja ilmoitettiin TE-toimistoon 388. Se on 136 enemmän kuin joulukuussa, mutta kuitenkin 65 vähemmän kuin vuosi sitten. Eniten tarvittiin palvelu- ja myyntityöntekijöitä sekä asiantuntijoita.

Uuden työvoiman vähäisestä kysynnästä johtuen on odotettavissa, että työttömyys pysyttelee Kainuussa korkealla vielä ainakin alkuvuoden. Tämän vuoksi on myös odotettavissa, että pitkäaikaistyöttömyys tulee edelleen kasvamaan.

Koko maassa TE-toimistoihin oli kirjoittautunut tammikuun lopussa kaikkiaan 359 614 työtöntä työnhakijaa. Se on 32 048 eli 10 % enemmän kuin vuosi sitten. Työttömien työnhakijoiden osuus työvoimasta oli koko maassa 13,7 %. Kainuussa työttömien työnhakijoiden osuus työvoimasta oli tammikuun lopussa 18,2 %, kun vastaava luku oli Keski-Suomessa 17,6 % sekä Pohjois-Karjalassa ja Lapissa molemmissa 17,4 %.

Lomautukset vähenivät selvästi

Kainuussa oli tammikuun lopussa kokoaikaisesti lomautettuja 665. Se on 98 vähemmän kuin joulukuussa ja 128 vähemmän kuin vuosi sitten. Lomautukset vähenivät Kainuussa yli 16 % vuoden takaisesta, kun sen sijaan koko maassa lomautukset kasvoivat 10 %. Lomautettuna oli Kainuussa eniten rakennus-, korjaus- ja valmistustyöntekijöitä (349 henk.) sekä prosessi- ja kuljetustyöntekijöitä (143). Uusia ennakoilmoituksia vähintään kymmeneen työntekijään kohdistuvista lomautuksista annettiin Kainuun TE-toimistolle ainoastaan Suomussalmella.

Uuden työvoiman tarve oli edelleen vähäistä

Uuden työvoiman tarve väheni Kainuussa viime vuoden lopulla merkittävästi. TE-toimistoon ilmoitettiin tammikuussa 388 uutta avointa työpaikkaa. Se on 136 enemmän kuin joulukuussa, mutta kuitenkin 65 vähemmän kuin vuosi sitten. Eniten tarvittiin palvelu- ja myyntityöntekijöitä (125) ja asiantuntijoita (106).

Nuorisotyöttömyys painui jo vuoden takaisen tason alle

Nuorisotyöttömyys painui Kainuussa jo niukasti vuoden takaisen tason alle. Tammikuun lopussa alle 25-vuotiaita työttömiä työnhakijoita oli 769. Se on 187 vähemmän kuin joulukuussa ja seitsemän vähemmän kuin vuosi sitten. Koko maassa alle 25-vuotiaita työttömiä työnhakijoita oli 12 % enemmän kuin vuosi sitten.

Pitkäaikaistyöttömyys on yhä kasvussa

Pitkäaikaistyöttömien eli yhtäjaksoisesti yli vuoden työttömänä olleiden työnhakijoiden määrä on kasvanut Kainuussa viime aikoina huomattavasti. Tammikuun lopussa pitkäaikaistyöttömiä oli 1 586. Se on 241 eli 18 % enemmän kuin vuosi sitten. Heistä yli 600 eli lähes 40 % on ollut yhtäjaksoisesti jo yli kaksi vuotta työttömänä. Kainuussa neljännes työttömistä on pitkäaikaistyöttömiä.

Työllistymistä edistävissä palveluissa oli vähemmän työnhakijoita

Työllisyysmäärärahoihin työllistettynä ja työllistymistä edistävissä palveluissa oli tammikuun lopussa yhteensä 2 263 työnhakijaa. Se on 104 vähemmän kuin vuosi sitten. Palkkatuilla ja valtiolle työllistettyjä sekä starttirahan saajia oli yhteensä 749, työvoimakoulutuksessa oli 421 ja työttömien omaehtoisessa opiskelussa oli 563 henkilöä. Muissa työllistymistä edistävissä palveluissa eli valmennuksessa, työ- tai koulutuskokeilussa, kuntouttavassa työtoiminnassa ja vuorotteluvapaasijaisena oli yhteensä 530 henkilöä.

Pahin työttömyys on Suomussalmella ja Kuhmossa

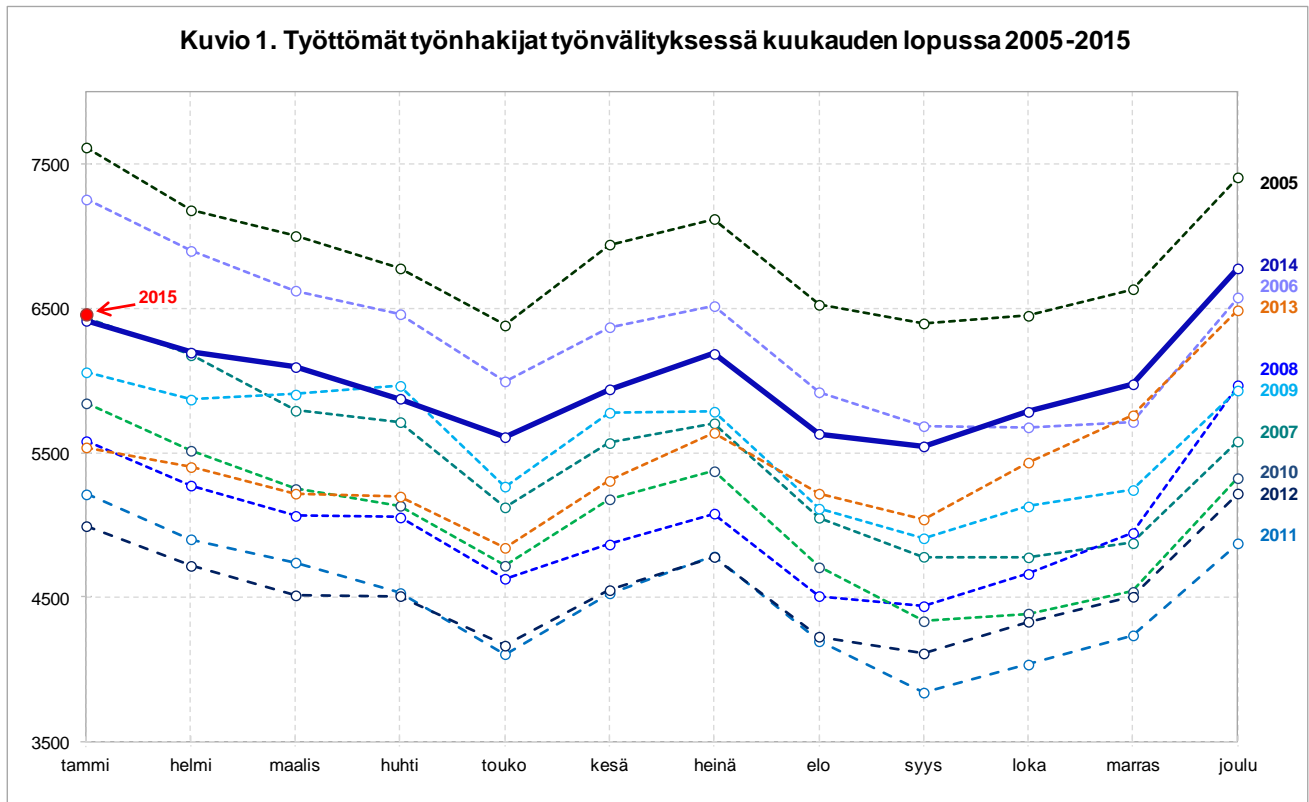
Työttömien työnhakijoiden määrä väheni vuoden takaisesta toisaalla Kainuussa, mutta toisaalla se kasvoi. Eniten työttömyys väheni Paltamossa (-14,4 %). Sen sijaan se kasvoi eniten Puolangalla (+12,3 %) ja Suomussalmella (+7,2 %).

Työttömien työnhakijoiden osuus työvoimasta oli päälle 20 %:n kaikissa Kehys-Kainuun kunnissa, korkein Suomussalmella 22,5 % ja Kuhmossa 21,7 %. Muita kuntia selvästi parempi tilanne oli Sotkamossa (14,3 %) ja Ristijärvellä (15,2 %).

Kainuun työllisyyskatsaus kuvaa työttömyyden ja työmarkkinoiden kehitystä. Työllisyyskatsaus on Kainuun elinkeino-, liikenne- ja ympäristökeskuksen (ELY-keskus) kuukausittain työnvälitystilaston pohjalta laatima katsaus työttömyyden, avoimien työpaikkojen ja työvoimapalvelujen viimeaikaisesta kehityksestä. Katsauksen tilastot perustuvat työ- ja elinkeinotoimistojen (TE-toimisto) asiakaspalvelurekisteriin. Kunkin kuukauden työllisyyskatsaus julkistetaan seuraavan kuukauden loppupuolella etukäteen vahvistettujen julkistamispäivien mukaisesti.

Yksityiskohtaisemmat työnvälitystilaston tiedot on saatavissa työ- ja elinkeinoministeriön Toimiala Online -tietopalvelusta: www2.toimialaonline.fi/ polkua Tilastokanta – Työmarkkinat – Työnvälitystilastot.

Lisätiedot: Kainuun ELY-keskus, strategiapäällikkö Juha Puranen, puh. 029 502 3650, sähköposti juha.puranen@ely-keskus.fi sekä Kainuun TE-toimisto, [TE-palvelut](#)

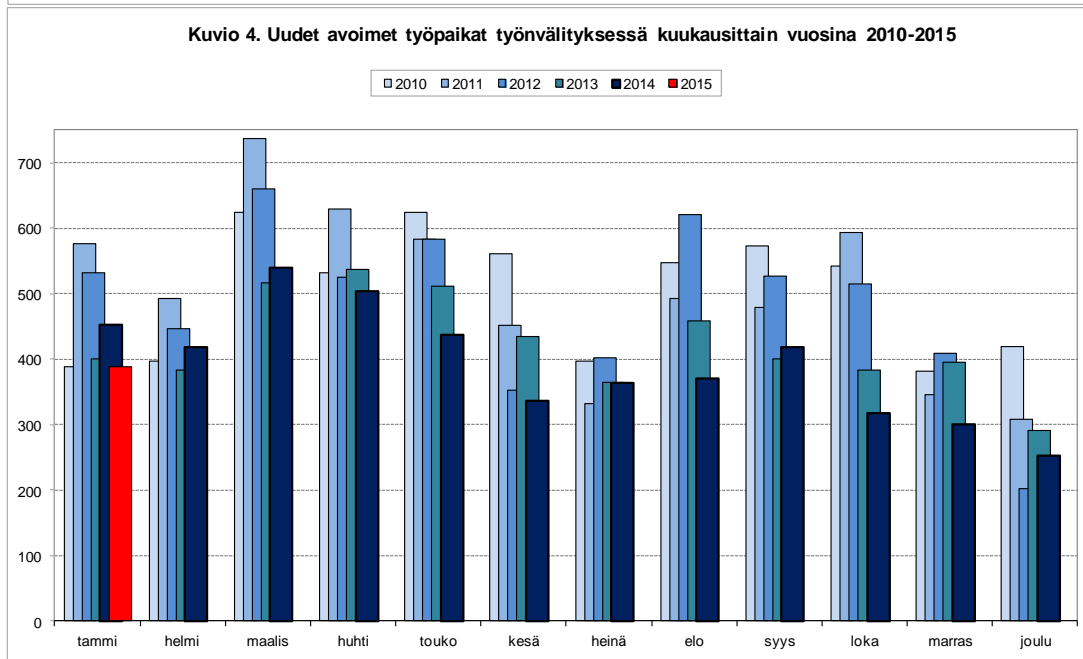
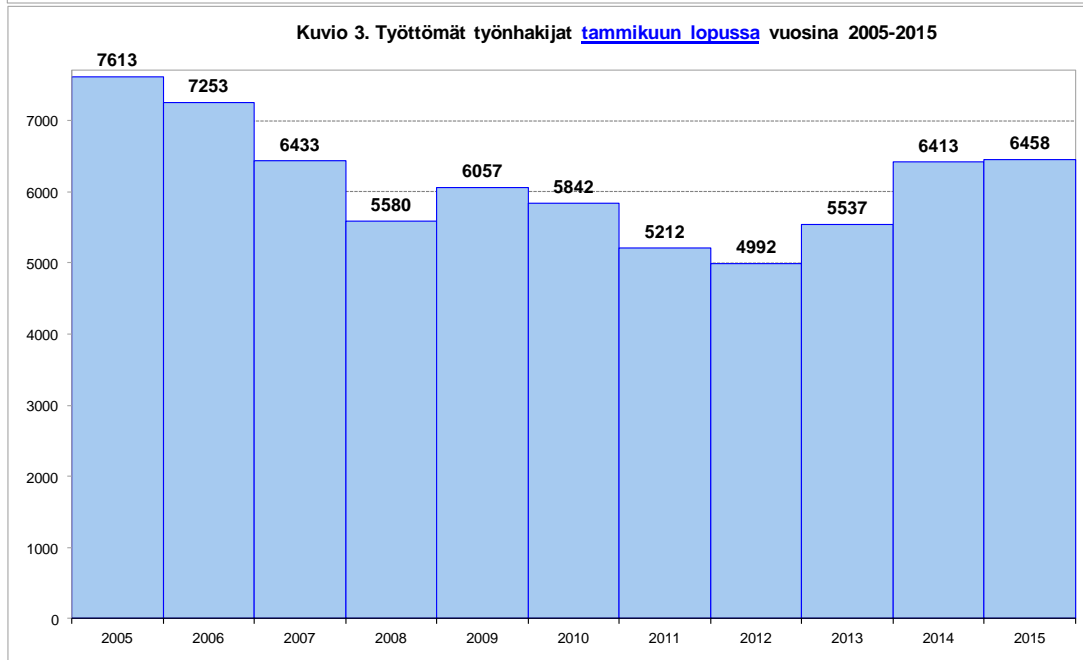
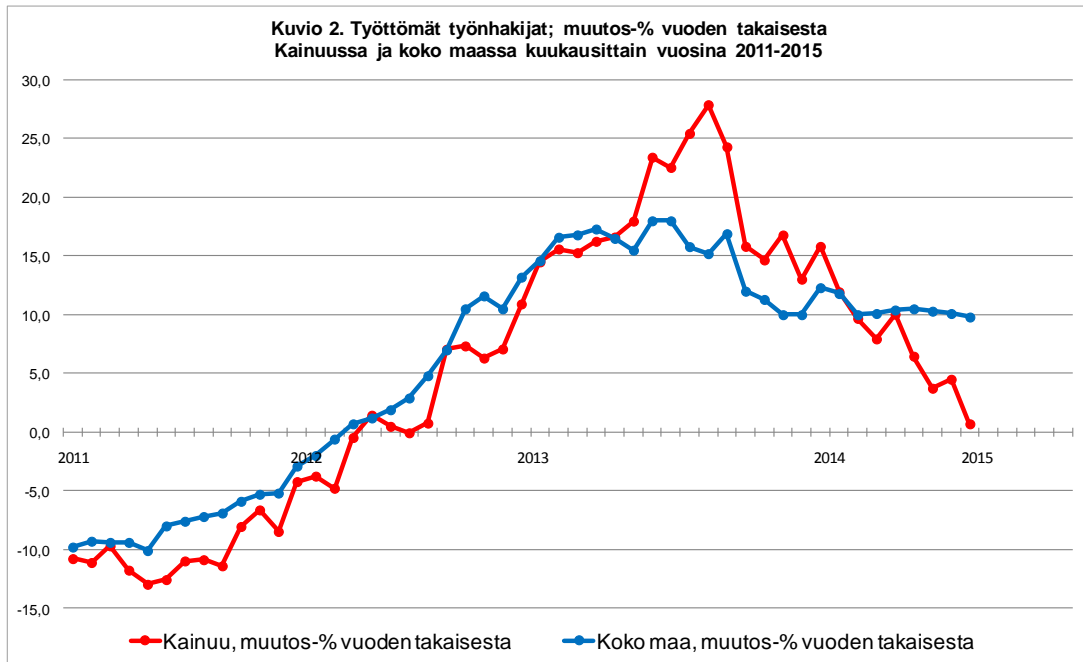


Taulukko 1. Työttömät työnhakijat ja työttömien työnhakijoiden osuus työvoimasta sekä muutokset kunnittain ja seutukunnittain 30.1.2015

	Työttömät työnhakijat			Työttömien työnhakijoiden osuus työvoimasta* (%)					
	tammi 2015	joulu 2014	muutos edellisestä kuukaudesta	tammi 2014	muutos vuoden takaisesta	muutos % vuoden takaisesta	tammi 2015	joulu 2014	tammi 2014
Kajaani	3 063	3 222	-159	3 021	42	1,4	17,4	18,3	17,2
Paltamo	291	306	-15	340	-49	-14,4	19,8	20,4	22,7
Ristijärvi	89	90	-1	92	-3	-3,3	15,2	15,9	16,2
Sotkamo	695	746	-51	719	-24	-3,3	14,3	15,4	14,8
Vaala	238	246	-8	241	-3	-1,2	19,1	19,5	19,1
Kajaanin sk.	4 376	4 610	-234	4 413	-37	-0,8	16,9	17,9	17,0
Hyrnsalmi	203	219	-16	200	3	1,5	20,1	21,6	19,8
Kuhmo	843	871	-28	843	0	0,0	21,7	22,2	21,4
Puolanka	229	237	-8	204	25	12,3	20,1	20,7	17,8
Suomussalmi	807	839	-32	753	54	7,2	22,5	23,0	20,6
Kehys-Kainuun sk.	2 082	2 166	-84	2 000	82	4,1	21,6	22,2	20,4
Kainuu	6 458	6 776	-318	6 413	45	0,7	18,2	19,1	18,1

Luvut tarkoittavat niitä työttömiä työnhakijoita, joiden työhakemus oli laskentapäivänä voimassa.

*Työttömien työnhakijoiden prosenttinen osuus työvoimasta, joka on Tilastokeskuksen uusimman työssäkäyntitilaston työvoima. Tilastokeskus laskee virallisen työttömyysasteen.



TAULUKKO 2 TYÖLLISYYSTILANNE 2015 TAMMIKUUN LOPUSSA (I) JA
TE-TOIMISTON TOIMINTA TAMMIKUUN AIKANA (II)
ELY-KESKUS: 11 KAINUU

I TILANNE KUUKAUDEN LOPUSSA	tammi.15	tammi.14	MUUTOS	MUUTOS
			LKM.	%
A. TYÖNHAKIJAT				
1. Työttömät työnhakijat	6458	6413	45	0,7
joista kokoaikaisesti lomautetut	665	793	-128	-16,1
2. Lyhennetyllä työviikolla	229	69	160	231,9
3. Työssä olevat yhteensä	2579	2555	24	0,9
joista yleisillä työmarkkinoilla	1941	1807	134	7,4
joista työllistettynä	638	748	-110	-14,7
4. Työvoiman ulkopuolella	2015	1938	77	4,0
joista työllistymistä edist.palvelussa	408	409	-1	-0,2
joista koulutuksessa	863	702	161	22,9
5. Työttömyyseläkettä saavat	240	284	-44	-15,5
1-5 Kaikki työnhakijat yhteensä	11521	11259	262	2,3
B. TYÖVOIMAN KYSYNTÄ				
1. Avoiimet työpaikat yhteensä	335	317	18	5,7
joista yli kuukauden avoinna olleet	58	52	6	11,5
joista yli 2 kuukautta avoinna olleet	35	27	8	29,6
C. PALVELUISSA				
1. Valtiolle työllistetyt	20	25	-5	-20,0
2. Kuntiin työllistetyt	193	180	13	7,2
3. Yksityiselle sektorille työllistetyt	536	698	-162	-23,2
1-3 Työllistetyt yhteensä	749	903	-154	-17,1
4. Työvoimakoulutuksessa	421	440	-19	-4,3
5. Valmennuksessa	29	78	-49	-62,8
6. Työ-/koulutuskokeilussa	215	246	-31	-12,6
7. Vuorotteluvapaasijaisena	90	94	-4	-4,3
8. Kuntouttavassa työtoiminnassa	196	126	70	55,6
9. Omaehtoisessa opiskelussa	563	480	83	17,3
1-9 Palveluissa yhteensä	2263	2367	-104	-4,4
D. TYÖTTÖMYYDEN RAKENNE				
1. Työttömät naiset	2285	2210	75	3,4
2. Työttömät miehet	4173	4203	-30	-0,7
3. Alle 25-vuotiaat työttömät	769	776	-7	-0,9
4. Yli 50-vuotiaat työttömät	2967	2866	101	3,5
5. Pitkäaikaistyöttömät	1586	1345	241	17,9
E. TOIMEENTULOTURVA				
1. Työttömiä työttömyyskassojen jäseniä	3845	3852	-7	-0,2
II. TOIMINTA KUUKAUDEN AIKANA				
1. Työttömät työnhakijat	7626	7650	-24	-0,3
2. Muut työnhakijat	4468	4142	326	7,9
1-2 Työnhakijat yhteensä	12094	11792	302	2,6
3. Kuukauden kaikki työpaikat	585	666	-81	-12,2
Kuukauden uudet työpaikat	388	453	-65	-14,3
Täyttyneet työpaikat	278	343	-65	-19,0
joista toimiston hakijalla täytt.	70	106	-36	-34,0
4. Alkaneet työttömyysjaksot	1107	1437	-330	-23,0
5. Päättäneet työttömyysjaksot	1321	1540	-219	-14,2
6. Uudet työllistämiset	302	171	131	76,6
7. Aloittanut työvoimakoulutuksen	96	102	-6	-5,9

Taulukko 3. Kainuu, tilannekatsauksen seuranta 2014

Työttömät työnhakijat, alle 25-v., pitkäaikaistyöttömät, yli 50-v. ja työttömien osuus työvoimasta (%) kunnittain

	tammi	helmi	maalis	huhti	touko	kesä	heinä	elo	syys	loka	marras	joulu	keskim.
H y r y n s a l m i													
työttömät työnhakijat	200	200	193	190	176	188	195	179	188	196	203	219	194
alle 25-vuotiaat	21	20	14	12	14	33	24	18	14	16	15	24	19
pitkäaikaistyöttömät	39	37	39	43	45	45	45	40	47	48	48	53	44
yli 50-vuotiaat	112	115	110	112	97	98	101	99	106	109	116	122	108
tyött. osuus työvoimasta	19,8	19,8	19,1	18,8	17,4	18,6	19,3	17,7	18,6	19,4	20,1	21,6	18,9
K a j a a n i													
työttömät työnhakijat	3 021	2 851	2 835	2 700	2 691	3 015	3 150	2 787	2 637	2 711	2 781	3 222	2 867
alle 25-vuotiaat	483	445	442	416	448	657	651	494	445	440	462	609	499
pitkäaikaistyöttömät	703	685	691	688	678	703	737	709	699	700	707	735	703
yli 50-vuotiaat	1 154	1 135	1 131	1 092	1 078	1 079	1 128	1 090	1 066	1 088	1 112	1 192	1 112
tyött. osuus työvoimasta	17,2	16,2	16,1	15,4	15,3	17,2	17,9	15,9	15,0	15,4	15,8	18,3	16,3
K u h m o													
työttömät työnhakijat	843	867	827	765	723	708	723	699	706	752	769	871	771
alle 25-vuotiaat	63	66	57	53	65	71	80	70	65	66	60	82	67
pitkäaikaistyöttömät	222	229	228	223	207	210	212	216	215	226	241	245	223
yli 50-vuotiaat	438	444	437	410	385	369	368	359	374	402	408	451	404
tyött. osuus työvoimasta	21,4	22,0	21,0	19,5	18,4	18,0	18,4	17,8	18,0	19,1	19,6	22,2	19,6
P a l t a m o													
työttömät työnhakijat	340	313	289	302	284	287	284	280	271	273	274	306	292
alle 25-vuotiaat	43	35	23	29	29	39	38	35	29	28	31	35	33
pitkäaikaistyöttömät	20	19	20	28	36	35	48	57	67	76	79	81	47
yli 50-vuotiaat	149	146	146	148	143	139	137	144	143	150	144	153	145
tyött. osuus työvoimasta	22,7	20,9	19,3	20,1	18,9	19,1	18,9	18,7	18,1	18,2	18,3	20,4	19,4
P u o l a n k a													
työttömät työnhakijat	204	206	210	206	173	156	172	170	186	197	206	237	194
alle 25-vuotiaat	19	12	15	13	12	19	21	15	15	18	24	27	18
pitkäaikaistyöttömät	30	30	29	32	32	30	30	34	35	35	30	31	32
yli 50-vuotiaat	99	103	101	94	84	73	85	92	95	100	104	115	95
tyött. osuus työvoimasta	17,8	18,0	18,3	18,0	15,1	13,6	15,0	14,8	16,2	17,2	18,0	20,7	16,9
R i s t i j ä r v i													
työttömät työnhakijat	92	91	101	93	77	80	88	80	79	80	81	90	86
alle 25-vuotiaat	11	14	13	12	12	14	14	11	10	9	6	11	11
pitkäaikaistyöttömät	21	19	21	20	20	22	22	23	22	25	28	28	23
yli 50-vuotiaat	46	41	50	51	45	42	48	47	46	48	49	52	47
tyött. osuus työvoimasta	16,2	16,0	17,8	16,4	13,6	14,1	15,5	14,1	13,9	14,1	14,3	15,9	15,2
S o t k a m o													
työttömät työnhakijat	719	717	716	695	648	679	701	608	619	668	690	746	684
alle 25-vuotiaat	56	60	63	68	69	92	92	77	78	84	81	80	75
pitkäaikaistyöttömät	143	140	139	140	144	152	158	158	168	168	174	180	155
yli 50-vuotiaat	334	334	338	319	295	295	300	275	285	299	299	325	308
tyött. osuus työvoimasta	14,8	14,8	14,8	14,3	13,4	14,0	14,5	12,5	12,8	13,8	14,2	15,4	14,1
S u o m u s s a l m i													
työttömät työnhakijat	753	698	679	695	629	618	645	615	639	681	735	839	686
alle 25-vuotiaat	62	60	59	58	62	71	71	58	44	53	53	70	60
pitkäaikaistyöttömät	106	108	109	115	121	127	120	125	124	128	139	150	123
yli 50-vuotiaat	413	376	364	372	321	307	331	332	355	378	388	443	365
tyött. osuus työvoimasta	20,6	19,1	18,6	19,0	17,2	16,9	17,7	16,8	17,5	18,6	20,1	23,0	18,8
V a a l a													
työttömät työnhakijat	241	250	243	228	207	208	226	213	219	225	235	246	228
alle 25-vuotiaat	18	18	21	21	22	17	20	10	14	14	15	18	17
pitkäaikaistyöttömät	61	55	53	54	54	52	57	60	57	59	61	68	58
yli 50-vuotiaat	121	122	118	113	99	101	117	122	124	122	129	135	119
tyött. osuus työvoimasta	19,1	19,8	19,2	18,0	16,4	16,5	17,9	16,9	17,3	17,8	18,6	19,5	18,1
K a i n u u													
työttömät työnhakijat	6 413	6 193	6 093	5 874	5 608	5 939	6 184	5 631	5 544	5 783	5 974	6 776	6 001
alle 25-vuotiaat	776	730	707	682	733	1 013	1 011	788	714	728	747	956	799
pitkäaikaistyöttömät	1 345	1 322	1 329	1 343	1 337	1 376	1 429	1 422	1 434	1 465	1 507	1 571	1 407
yli 50-vuotiaat	2 866	2 816	2 795	2 711	2 547	2 503	2 615	2 560	2 594	2 696	2 749	2 988	2 703
tyött. osuus työvoimasta	18,1	17,4	17,2	16,5	15,8	16,7	17,4	15,9	15,6	16,3	16,8	19,1	16,9

Kunnittaiset työvoimaluvut on päivitetty 7/2014. Joissakin kunnissa työttömien työnhakijoiden osuus työvoimasta on saattanut muuttua (punaisella).

NÄKYMIÄ | 2015

KAINUUN TYÖLLISYYSKATSAUS

Kainuun elinkeino-, liikenne- ja ympäristökeskus

Strategia- ja kehitysyksikkö, strategiapäällikkö Juha Puranen

www.ely-keskus.fi