



Maaseudun yritysrahoitus Uudellamaalla- tilannekatsaus (päivitetty)

20.4.2023

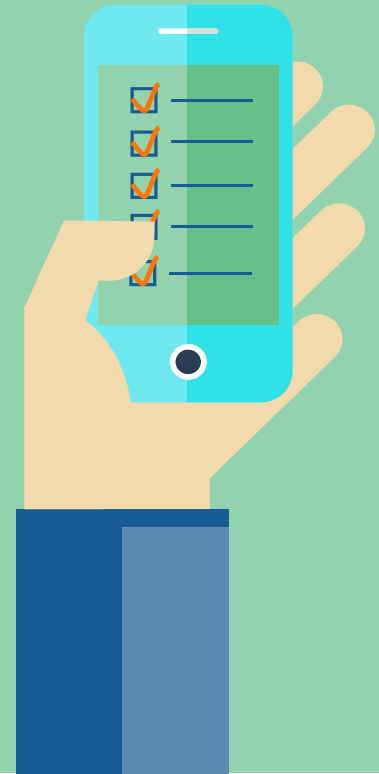
Uudenmaan ELY-keskus

Tilaisuuden ja materiaalin sisältö

- Maaseudun yritysrahoituksen toimeenpanon tilanne
- Tuen yleiset ehdot
- Käynnistys- ja kehittämistuet
- Investointituki
- **Kentän kuulumiset, kysymyksiä ja keskustelua**
- Yhteystiedot

Maaseudun yritysrahoituksen toimeenpanon tilanne

Maria Konsin-Palva
Johtava asiantuntija
Uudenmaan ELY-keskus



Yritystuki maaseudun elinvoimaisuuden edistämiseksi

- Suunnitelmat, strategiat ja lainsäädäntö valmiita
- Ruokaviraston ohjeistusta ja sähköistä Hyrrä-järjestelmää viimeistellään, jonka jälkeen haku voidaan avata
 - Toukokuusta alkaen?
- Maaseudun yritystukea haetaan joko Leader-ryhmästä tai ELY-keskuksesta
 - HUOM. Osittain eri tukimuodot!



Valintajaksot rahoituskaudella 2023-2027

ELY-keskuksesta haettaessa, viisi vuotuista valintajaksoa

- 1) 16 päivästä lokakuuta 15 päivään tammikuuta
- 2) 16 päivästä tammikuuta 15 päivään maaliskuuta
- 3) 16 päivästä maaliskuuta 15 päivään toukokuuta
- 4) 16 päivästä toukokuuta 15 päivään elokuuta
- 5) 16 päivästä elokuuta 15 päivään lokakuuta

Leader-ryhmästä haettaessa

- ▶ Hakemukset käsitellään Leader-ryhmän hallituksen kokousten aikataulujen mukaan
- ▶ Hallitus valitsee rahoitettavat hankkeet, ja lausunto tästä toimitetaan ELY-keskukseen
- ▶ ELY-keskus tekee hakemuksen laillisuustarkastuksen ja antaa lopullisen tukipäätöksen

Tuen myöntämisen yleiset edellytykset

- Tuki on harkinnanvaraista ja sitä voidaan myöntää tukikelpoiseksi määritellyillä maaseutualueilla
- Tukea voidaan myöntää mikro- ja pienyrityksille sekä maatalous- ja luonnontuotteita jalostaville ja kaupanpitäville pienille ja keskisuurille yrityksille
- Tuen myöntämisen edellytyksenä on, että tukeen tarvittavaa rahoitusta on käytössä.
- Yritystoiminta edistää Suomen CAP suunnitelman tavoitteita
- Tuen myöntämisen ei arvioida aiheuttavan muita kuin vähäisiä kilpailua ja markkinoiden toimintaa vääristäviä vaikutuksia
- Hakija on hoitanut yhteiskunnalliset velvoitteensa, eikä tuen myöntämisen edellytyksiä ole luotu keinotekoisesti

Tukikelpoisen maaseutualueen määrittely

Varsinainen maaseutu

- Harvaan asuttu maaseutu, ydinmaaseutu ja kaupungin läheinen maaseutu

Maaseudun paikalliskeskukset

- Suurempien kaupunkialueiden ulkopuolella sijaitsevat taajamakeskukset, pikkukaupungit ja isot kirkonkylät (ympäröivään maaseututyyppiin kuuluviksi luetaan Hanko, Tammisaari, Karjaa, Karkkila, Loviisa, Mäntsälä)

Kaupungin kehysalue

- Kaupungin ja maaseudun välivyöhykettä, joka pääosin tukikelpoista

Ulompi kaupunkialue

- Tietyt osat hyväksytyt tukikelpoiseksi alueeksi (Lohja, Porvoo, Hyvinkää, Vantaa, Tuusula, Järvenpää)

Ei - tukikelpoista aluetta kaupunkiseutujen keskustaajamat = ydinkaupunkialue

- Ulompi kaupunkialue lukuun ottamatta tiettyjä osia
- Sisempi kaupunkialue kokonaan
- Helsinki, Kauniainen ja Kerava kokonaan

Kaupunki-maaseutu -luokitus

- Sisempi kaupunkialue
- Ulompi kaupunkialue
- Kaupungin kehysalue
- Maaseudun paikalliskeskukset
- Kaupungin läheinen maaseutu
- Ydinmaaseutu
- Harvaan asuttu maaseutu

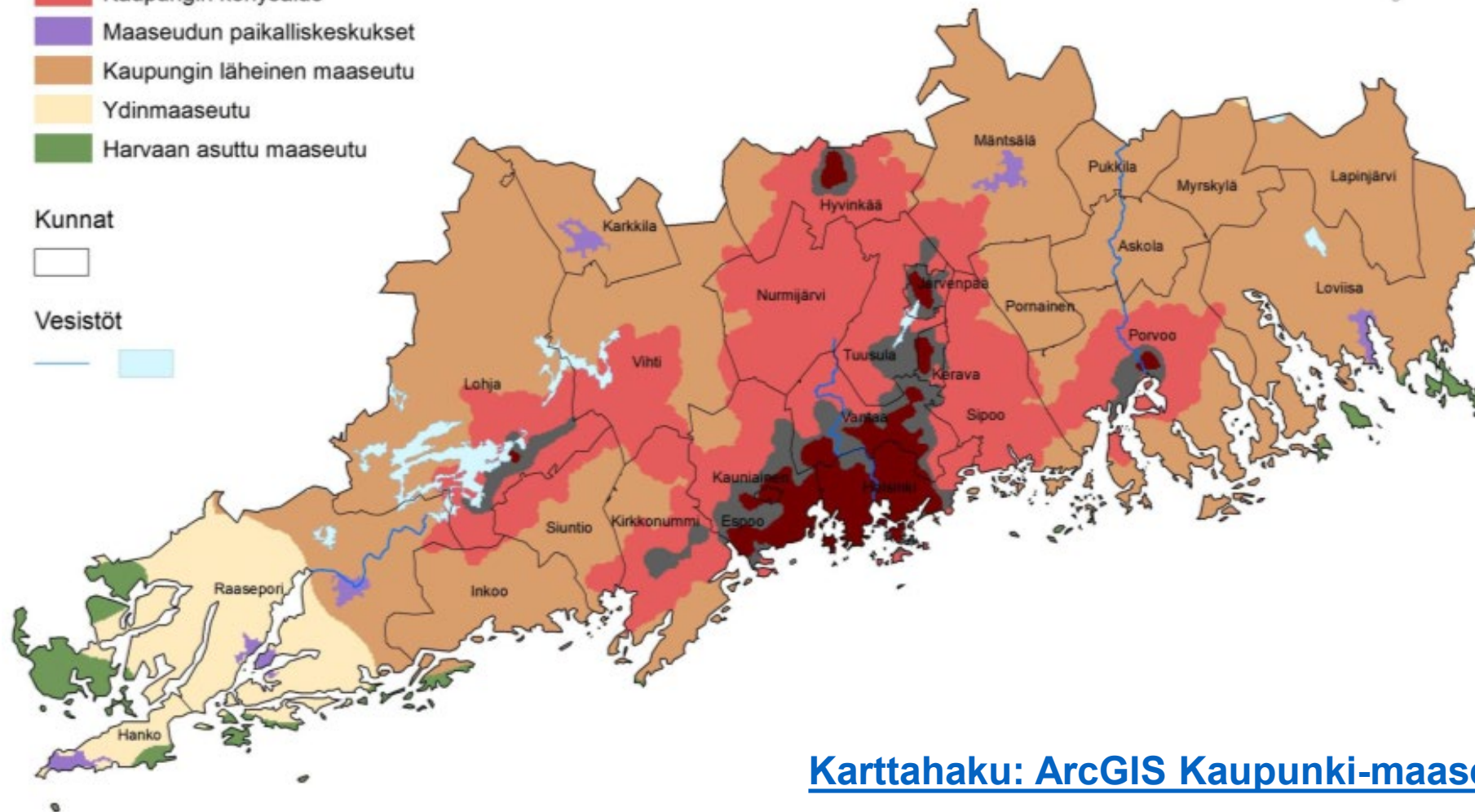
Kunnat



Vesistöt

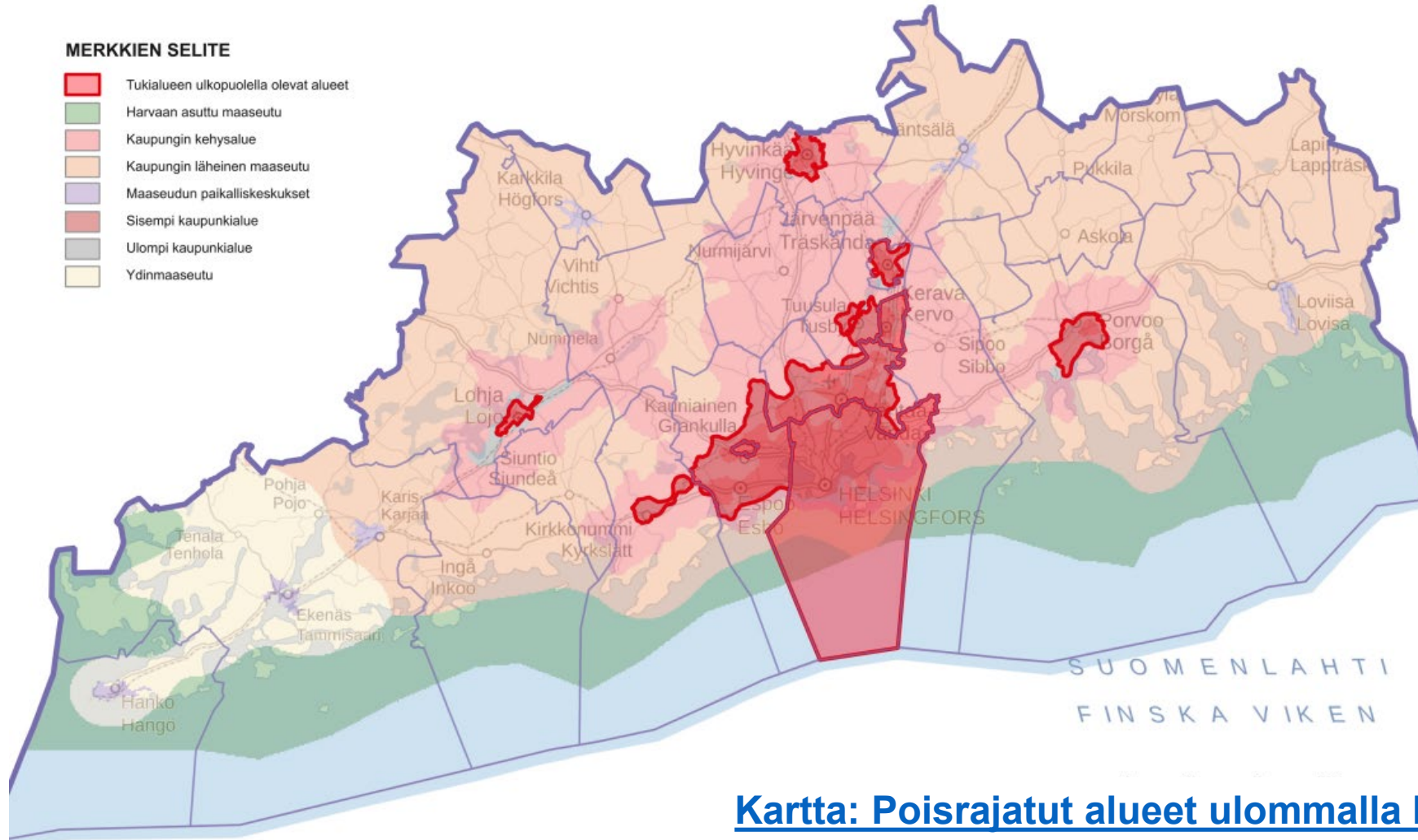


Uusimaa (2018)



[Karttahaku: ArcGIS Kaupunki-maaseutu -luokitus](#)

Maaseuturahoituksen tukikelvottomat alueet



Kokonaan poisrajatut kunnat:

- Helsinki
- Kauniainen
- Kerava

Kokonaan poisrajatut taajama-alueet:

- Espoo
- Kirkkonummi

Osittain poisrajatut taajama-alueet:

- Järvenpää
- Hyvinkää
- Lohja
- Porvoo
- Tuusula
- Vantaa



Maaseudun yritystuet yleiset ehdot ja prosessi

20.4.2023

Yleisesti

Rahoitusta ohjaa pääasiassa:

- Rahoituksen tavoitteet (CAP-suunnitelma, alueellinen suunnitelma)
- Lainsäädäntö
- Määräykset ja yhteisesti sovitut yleiset periaatteet (mm. yhteistyöasiakirja, RV määräykset ja ohjeet)

Yllä mainittua rahoituksen suuntaamista voidaan tehostaa lisäksi alueellisilla rahoituslinjauksilla

- Voidaan muuttaa kauden aikana
- Yhteensovitus muiden kanssa (naapuri ELYt, Leader, RR) – mutta ei tarvitse olla yhtenevät!

Toimialalinjauksia

SOTE: Kuntien, valtion ja hyvinvointialueiden vastuulla olevien lakisääteisten peruspalvelujen tuottamiseen liittyviä investointeja ei tueta, mutta peruspalveluja täydentävää ja kehittäväää toimintaa voidaan tukea.

Vähittäis- ja tukkukauppaa, (fyysinen tai verkkokauppa) ei kilpailullisista syistä tueta, ellei toimenpide liity suomalaisten maatalous- tai luonnontuotteiden myyntiin tai tärkeiden palvelujen saatavuuden turvaamiseen maaseutualueella. Edellytyksenä on, että vastaavaa palvelua ei ole paikkakunnalla tarjolla.

Pelkästään verkossa tapahtuvaa liiketoimintaa (täysin paikkariippumatonta, ei ns. kotitoimiston lisäksi muuta fyysistä toimitilaa) tuetaan vain, mikäli yritys sijaitsee ydin- tai harvaan asutulla maaseudulla tai kaupungin läheisellä maaseudulla, ellei tuetulla toiminnalla ole selkeää kytköstä suomalaiseen maaseutuun tai Leader-ryhmien paikalliseen strategiaan. Tällaisen yrityksen sijainnin ensisijaisena perusteena on paikka, jossa yrityksen yleistä liikkeenjohtoa koskevat olennaiset päätökset tehdään.

Yksityistalous ja elinkeinotoiminta on oltava selkeästi eroteltavissa. Tästä syystä kotirauhan piiriin kuuluviin tiloihin (asuinrakennuksiin) liittyviä investointeja ei tueta.

ELY-keskuksesta haettava yritystuki

- maatilalle maa- ja metsätalouden ulkopuoliseen yritystoimintaan;
- pienelle yritykselle maa- ja metsätalouden ulkopuoliseen yritystoimintaan; ja
- pienelle ja keskisuurelle yritykselle maataloustuotteiden jalostukseen ja kaupan pitämiseen.

Yritys, jossa yritystoimintaa harjoitetaan
päätoimisesti.

Leader-ryhmältä haettava yritystuki

- mikroyritykselle maa- ja metsätalouden ulkopuoliseen yritystoimintaan;
- vastaavaan maatiloilla harjoitettavaan yritystoimintaan; ja
- maatalouden alkutuotannon pienimuotoiseen kokeiluun.

Yritys tai luonnollinen henkilö, joka harjoittaa
yritystoimintaa päätoimisesti tai osa-aikaisesti

Yritysluokkien määrittely

Mikroyritykset sekä pienet ja keskisuuret yritykset (pk-yritykset)

- palveluksessa vähemmän kuin 250 työntekijää ja
- vuosiliikevaihto on enintään 50 milj. eur tai taseen loppusumma enintään 43 milj. eur

Pieni yritys

- palveluksessa vähemmän kuin 50 työntekijää ja
- vuosiliikevaihto tai taseen loppusumma enintään 10 milj. eur

Mikroyritys

- palveluksessa vähemmän kuin 10 työntekijää ja
- vuosiliikevaihto tai taseen loppusumma enintään 2 milj. eur

Tuettavaa toimintaa koskevat yleiset edellytykset

- Yritystoimintaa harjoitetaan tukikelpoisella alueella olevasta toimipaikasta
 - toimenpide on toteutettava kysymyksessä olevalla alueella ja
 - hyöty toimenpiteestä kohdistuu pääasiallisesti tälle alueelle
- Tuki on
 - tuettavan toiminnan kannalta tarpeellinen ja
 - määrältään tarkoituksenmukaisessa suhteessa toiminnan laajuuteen
- Tuella on merkittävä vaikutus toimenpiteen toteuttamiseen:
 - nopeammin;
 - korkeatasoisempana;
 - laajempänä; tai
 - toimenpidettä ei toteutettaisi ilman tukea
- Hakemusta käsiteltäessä arvioidaan 5 vuoden sisällä myönnetyn aiemman yritystuen vaikutukset saajan toimintaan

Toimenpidettä ja tuen saajaa koskevat yleiset edellytykset

Tuen saaja

- Yrityksellä on edellytykset kannattavaan toimintaan
- Yrityksen taloudellista asemaa arvioitaessa tarkastellaan yrityksen kannattavuutta, maksuvalmiutta, vakavaraisuutta sekä tuotteiden ja palveluiden markkinoiden riittävyttä
- Tuen saaja on luonnollinen henkilö, avoin yhtiö, kommandiittiyhtiö, osakeyhtiö tai osuuskunta

Tuettava toimenpide

- Toimenpidettä ei ole aloitettu ennen hakemuksen vireille tuloa
- Hakija esittää tuettavaa toimenpidettä koskevan hankesuunnitelman
- Liiketoimintasuunnitelma ja kehittämissuunnitelma ovat toteuttamiskelpoiset
- Toimenpiteen laajuus / investoinnin kustannukset ovat kohtuulliset ja suhteessa tavoiteltuun liikevaihtoon ja yritystoiminnan laajuuteen.
- Viranomaislupaa edellyttävässä toimenpiteessä tuen myöntämisen edellytyksenä on luvan esittäminen

Hyrrä -asiointipalvelu

Maaseudun yritystukea haetaan sähköisesti

- Yritystuki haetaan Hyrrä –asiointipalvelussa
- Tukea ei voi enää hakea paperilomakkeilla

Vahva sähköinen tunnistautuminen

- Hyrrään tunnistaudutaan omilla pankkitunnuksilla, mobiilivarmenteella tai sähköisellä henkilökortilla

Valtuuttaminen Suomi.fi-palvelussa

- Jos hakijalla ei ole organisaation nimenkirjoitusoikeutta, valtuuttaminen Suomi.fi-palvelussa.

Ohjeet kirjautumiseen ja valtuutuksen tekemiseen

[Näin kirjaudut Hyrrä-asiointipalveluun](#)

Valintaperusteet

Tukihakemuksen eteneminen valintavaiheeseen

- Edellytyksenä on, että hakijaa ja hakemusta koskevat tukiedellytykset täyttyvät
- ELY-keskukset käyttävät maa- ja metsätalousministeriön vahvistamia [valintaperusteita](#).
- Leader-ryhmät laativat omat valintaperusteensa

Valintaperusteiden aihealueet ja painotuskertoimet

1. Toimenpiteen toteutuspaikka (15 %)

2. Toimenpiteen soveltuvuus (20 %)

3. Toimenpiteen toteutettavuus (10 %)

4. Toimenpiteen liiketoiminnallisuus (25 %)

5. Toimenpiteen työllisyysvaikutukset
henkilötyövuosina (15 %)

6. Toimenpiteen kokonaiskestävyys (15 %)

Leader –tukea koskevan hakemuksen käsittely

Leader –ryhmä, jonka alueella tuettava toimenpide toteutetaan

- tarkistaa hakemuksesta muotovaatimusten täyttymisen
- antaa lausunnon tukemisen tarkoituksenmukaisuudesta ryhmän strategian tavoitteiden kannalta
- toimittaa hakemuksen lausuntoineen viipymättä ELY-keskukselle
 - ▶ Hakemuksen käsittelee Leader –ryhmän hallitus

ELY-keskus myöntää tuen, jos

- Leader –ryhmä on antanut hakemuksesta puoltavan lausunnon ja
- tuettava hanke on tuen myöntämistä koskevien EU:n ja kansallisten säädösten mukainen
 - ▶ Muussa tapauksessa hakemus hylätään

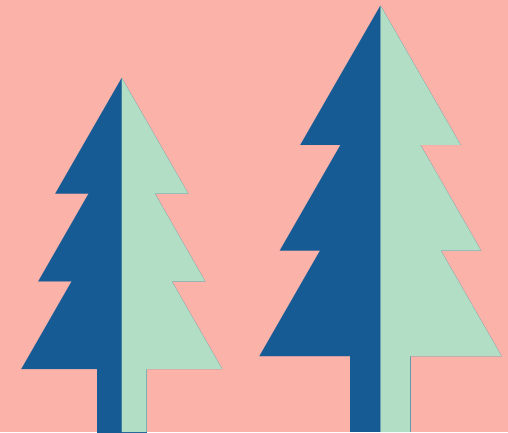
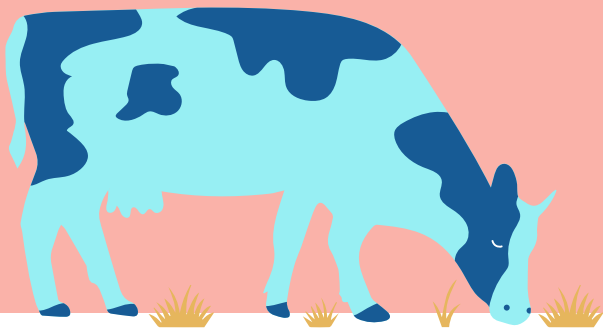
Valintajaksot Leader-ryhmissä



<u>Leader Pomoväst</u>	<u>Leader Silmu</u>	<u>Leader Ykkösakseli</u>	<u>Leader EMO</u>
Hanko, Raasepori, Inkoo, Siuntio ja Kirkkonummi	Askola, Lapinjärvi, Loviisa, Myrskylä, Mäntsälä, Pornainen, Porvoo, Pukkila ja Sipoo	Karkkila, Lohja, Salo ja Vihti	Loppi, Hausjärvi, Riihimäki, Tuusula, Hyvinkää, Nurmijärvi, Vantaa ja Espoo
– 31.8.	– 15.8.	– 10.9.	– 15.8.
	16.8. – 25.9.	11.9. – 21.10.	16.8. – 15.10.
	26.9. – 14.12.	22.10. – 14.4.2024	

Tuettavat toimenpiteet

Käynnistystuki ja kehittämistuki



Tuettavat toimenpiteet



Käynnistäminen



Kehittäminen



Investoinnit

<p>ELY-keskus</p>	<ul style="list-style-type: none"> • Maa- ja metsätalouden ulkopuolisen uuden yritystoiminnan käynnistäminen maatilalla 	<ul style="list-style-type: none"> • Yritystoiminnan kehittäminen 	<ul style="list-style-type: none"> • Uusiutuva energia ja biopolttoaineet • Maatalous- ja luonnontuotteiden jalostus ja kaupan pitäminen • Mikro- ja pienyritysten sekä monialaisten mautilojen investoinnit • Toteutettavuustutkimus
<p>Leader</p>	<ul style="list-style-type: none"> • Uuden yritystoiminnan kokeilu • Yrityksen omistajanvaihdos • Osa-aikainen yritystoiminta • Päätoiminen yritystoiminta • Maatalouden alkutuotannon kokeilu 	<ul style="list-style-type: none"> • Suunnitteluvaiheen tuki • Valmisteluvaiheen tuki • Vakiintuneen yritystoiminnan tuki 	<ul style="list-style-type: none"> • Mikroyritysten ja monialaisten mautilojen investoinnit • Energiainvestointien tuki



Käynnistäminen



Kehittäminen



Investoinnit

Uuden yritystoiminnan käynnistäminen maatilalla | 5000 / 10 000 eur (1/2)

- Maatilat, jotka monipuolistavat toimintaansa maa- ja metsätalouden ulkopuoliseen yritystoimintaan, jota harjoitetaan maatalouden yhteydessä saman Y-tunnuksen alla = monialaiset maatilat
- Tuen hakija tavoittelee maa- ja metsätalouden harjoittamisen lisäksi kasvua tulojen monipuolistamisen avulla.
- Maatila ei ole kokoluokaltaan mikroyritystä suurempi
- Yritystoiminta käynnistetään täysin alusta tai yritystoiminta ei ole vielä vakiintunut
 - ▶ Toimintaa on tukea haettaessa harjoitettu enintään 1 verovuoden ajan
- Käynnistettävän yritystoiminnan tavoiteltu liikevaihto on väh. 15 000 eur / v
- Tukea ei myönnetä maataloustuotteiden jalostukseen ja kaupan pitämiseen



Käynnistäminen



Kehittäminen



Investoinnit

Uuden yritystoiminnan käynnistäminen maatilalla (2/2)

- Tukea voidaan myöntää seuraaviin toimenpiteisiin:
 - 1) koulutus-, valmennus- ja muiden asiantuntijapalvelujen hankkimiseen;
 - 2) toimitilojen ja laitteiden vuokriin;
 - 3) käyttömaksuihin;
 - 4) aineisiin ja tarvikkeisiin;
 - 5) matkoihin;
 - 6) muihin kuin 1—5 kohdassa tarkoitettuihin uuden yritystoiminnan käynnistämisvaiheen kannalta tarpeellisiin ja toimenpiteeseen välittömästi liittyviin toimiin
- Tuettaviin toimenpiteisiin voi sisältyä pienhankintoja



Käynnistäminen



Kehittäminen



Investoinnit

Yritystoiminnan kokeilu | 2500 eur

- Tuen hakija on luonnollinen henkilö
 - ▶ hakijalle ei ole tukea haettaessa tai myönnettäessä Y-tunnusta
 - ▶ tuen saaja voi olla alle 18 –vuotias
- Kokeilun kesto voi olla enintään 4 kk
- Tukea voidaan käyttää:
 - 1) Toimitilojen ja laitteiden vuokriin
 - 2) Aineisiin ja tarvikkeisiin
 - 3) Käyttömaksuihin
 - 4) Matkoihin
 - 5) Koulutuksen, valmennuksen, asiantuntijaosaamisen ja tiedon hankkimiseen ostettavina palveluina
- Tukea ei voida käyttää pienhankintoihin
- Selvitystä tuettavan yritystoiminnan kannattavuudesta ei edellytetä
- Yritystoiminnan kokeilun jälkeen on mahdollista hakea tukea
 - ▶ osa-aikaisen tai päätoimisen yritystoiminnan käynnistämiseen



Käynnistäminen



Kehittäminen



Investoinnit

Käynnistäminen omistajanvaihdoksen avulla | 2500 / 5000 eur

- Ostettava yritys sijaitsee
 - ▶ harvaanasutulla tai ydinmaaseudulla
- Tuki myönnetään yrityksen ostajalle
- Tuen hakija on
 - ▶ luonnollinen henkilö, jolla ei ole Y-tunnusta; tai
 - ▶ mikroyritys, jolla on tukea haettaessa Y-tunnus
- Tukea voidaan myöntää:
 - Omistajanvaihdoksen valmisteluun liittyvien asiantuntijapalvelujen hankkimiseen ostettavina palveluina
- Tuen maksaminen edellytyksenä ei ole omistajanvaihdoksen toteutuminen
- Starttiraha ei ole este tuen myöntämiselle



Käynnistäminen



Kehittäminen



Investoinnit

Osa-aikaisen yritystoiminnan käynnistäminen | 5000 eur

Päätoimisen yritystoiminnan käynnistäminen | 7500 eur

- Tuen hakijalla on
 - ▶ tukea haettaessa Y-tunnus
- Tukea voidaan käyttää:
 - 1) Toimitilojen ja laitteiden vuokriin
 - 2) Aineisiin ja tarvikkeisiin
 - 3) Käyttömaksuihin
 - 4) Matkoihin
 - 5) Koulutuksen, valmennuksen, asiantuntijaosaamisen ja tiedon hankkimiseen ostettavina palveluina
- Tukea voidaan käyttää pienhankintoihin
- Joko osa-aikaisen tai päätoimisen yritystoiminnan käynnistystuki
 - ▶ 1 krt / samalle tuen hakijalle rahoituskauden aikana



Käynnistäminen



Kehittäminen



Investoinnit

Yritystoiminnan käynnistäminen omistajanvaihdoksen avulla

Osa-aikaisen yritystoiminnan käynnistäminen

Päätoimisen yritystoiminnan käynnistäminen

- Tukea voidaan myöntää paikallisilla markkinoilla toimivalle yritykselle vain, jos:
 - Yrityksen tuotteisiin tai palveluihin kohdistuu riittäväällä tavalla alueen ulkopuolista kysyntää; tai
 - Yritys korvaa tuotteillaan tai palveluillaan alueen ulkopuolelta hankittavia tuotteita tai palveluita; taikka
 - Yritys täydentää paikkakunnan tai alueellista tarjontaa silloin, kun toimivat yritykset eivät kohtuudella kykene vastaamaan kysyntään



Käynnistäminen



Kehittäminen



Investoinnit

Maatalouden alkutuotannon kokeilu | 2500 / 5000 / 7500 eur

- Tukea voidaan myöntää
 - ▶ ensimmäistä kertaa kokeiltavaan maataloustoimintaan
 - ▶ olemassa olevan maataloustoiminnan monipuolistamiseen
- **Tukea ei voida myöntää**
 - ▶ **olemassa olevan maatilan tavanomaiseen ja vakiintuneeseen maataloustoimintaan**
- Kokeilun kesto saa olla enintään 3 vuotta
- Tukea voidaan käyttää:
 - 1) Toimitilojen, koneiden ja laitteiden vuokriin
 - 2) Aineisiin ja tarvikkeisiin ▶ Huom. ei eläinten hankintaan
 - 3) Käyttömaksuihin
 - 4) Matkoihin
 - 5) Koulutuksen, valmennuksen, asiantuntijaosaamisen ja tiedon hankkimiseen
- Tukea voidaan käyttää pienhankintoihin, joiden
 - ▶ käyttöikä pääosin rajoittuu kokeilun toteuttamisen keston

Yritystoiminnan kehittäminen | enintään 50 % 5000 – 100 000 eur (1/2)



Käynnistäminen



Kehittäminen



Investoinnit

- Tuen hakijalla on ► tukea haettaessa Y-tunnus
- Toimet, joiden avulla yritys
 - kehittää tuotteita, palveluita, tuotantomenetelmiä, markkinointia, teknologioita ja digitaalisia ratkaisuja kehittämistä ja käyttöönottoa
 - edistää muuta yritystoiminnan uudistumista
- Tuettava toiminta on selkeästi erotettavissa
 - yrityksen perusliiketoiminnasta yrityksen sisäiseksi hankkeeksi
- Kehittämistoimella ei tarkoiteta
 - yksittäistä tilaustyötä tai
 - tarjouskohtaisesti asiakkaalle tehtävän tuotteen kehittämistoimintaa
- Maataloustuotteiden jalostusta ja kaupanpitämistä harjoittavalle pk-yritykselle (lopullinen edunsaaja)
 - Tuki myönnetään yrityksen hankkimien kehittämis- ja asiantuntijapalveluiden kustannuksiin
 - Toimenpidettä hallinnoi palvelun tuottaja

Yritystoiminnan kehittäminen

(2/2)



Käynnistäminen



Kehittäminen



Investoinnit

- Tukea voidaan myöntää seuraaviin kustannuksiin
 - 1) käytännön läheiset ja/tai tiedelähtöiset selvitykset ja tutkimukset sekä tiedon hankkiminen ja soveltaminen;
 - 2) yrityksen ulkopuolelta hankittavat kehittämis- ja asiantuntijapalvelut;
 - 3) tarvikkeet ja aineet;
 - 4) matkat;
 - 5) vuokrat;
 - 6) Kehittämistoimenpiteiden toteuttamisesta aiheutuvat palkkakulut + 39 % työssäoloajan palkasta (=loma-ajan palkka, lomarahaa ja lakisääteiset palkkasivukulut)
 - ▶ yhteensä enintään 50 % tuetun toimenpiteen hyväksyttävistä kokonaiskustannuksista
 - 7) muut kuin 1—6 kohdassa tarkoitetut kehittämis toiminnan kannalta tarpeelliset ja siihen välittömästi liittyvät kustannukset



Käynnistäminen



Kehittäminen



Investoinnit

Suunnitteluvaiheen tuki | 1000 eur

- Tuen hakija on luonnollinen henkilö
 - ▶ hakijalla ei ole tukea haettaessa tai myönnettäessä Y-tunnusta
- Tukea voidaan käyttää:
 - uuden yritystoiminnan **aloittamisen suunnitteluun** ostettaviin palveluihin
 - ▶ **suunnittelu** = ulkopuolisen asiantuntijan avulla tapahtuva yritystoiminnan edellytysten selvittäminen ja liikeidean kehittäminen



Käynnistäminen



Kehittäminen



Investoinnit

Valmisteluvaiheen tuki | 2000 eur

- Tuen hakija on
 - ▶ luonnollinen henkilö, jolla ei ole Y-tunnusta; tai
 - ▶ mikroyritys, jolla on tukea haettaessa Y-tunnus
- Tukea voidaan käyttää:
 - aloittavan tai
 - toimivan yrityksen **kehittämistoimenpiteiden valmisteluun** ostettaviin palveluihin
 - ▶ **valmistelu** = ulkopuolisen asiantuntijan avulla tapahtuva liiketoimintasuunnitelman ja kehittämissuunnitelman laatiminen sekä avustusten ja muun rahoituksen hakemisen edellytysten selvittäminen



Käynnistäminen



Kehittäminen



Investoinnit

Vakiintuneen yritystoiminnan tuki | 3000 eur

- Tuen hakijalla on ► tukea haettaessa Y-tunnus
- Yritystoiminta on vakiintunutta, kun sitä on harjoitettu vähintään yhden tilikauden ajan päätoimisesti tai osa-aikaisesti
- Tukea voidaan käyttää:
 - 1) yrityksen ulkopuolelta hankittaviin kehittämis- ja asiantuntijapalveluihin
 - 2) aineisiin ja tarvikkeisiin
 - 3) matkoihin ja vuokriin
- Tukea voidaan myöntää enintään 3 krt / tuensaaja rahoituskaudella
 - edeltävä tuki on käytetty ennen uuden tuen myöntämistä
 - edeltävän tuen jälkeen yritystoiminnassa tapahtunut kehittymistä
 - yrityksellä on esittää selkeä yritystoiminnan kannalta tarpeellinen jatkokehittämistarve

Yritysryhmähankkeet | enintään 75 % hyväksyttävistä kustannuksista

- Ryhmä yrityksiä kehittää toimintaansa sekä yhteisillä että yrityskohtaisilla kehittämistoimenpiteillä.
- Toimenpiteiden tavoitteena
 - tuotannollisen yhteistyön kehittäminen,
 - markkinointi- ja myyntiyhteistyön kehittäminen,
 - tuoteperheen suunnittelu tai
 - muu vastaava kehittäminen
- Ryhmään tulee kuulua vähintään 3 – 10 yritystä
- Tuki kohdennetaan osallistujayrityksille De minimis –tukena
- Tuen saajana, joka toimii hankkeen hallinnoijana, tulee olla kehittämisorganisaatio

► Tuki myönnetään hanketoiminnan tukena



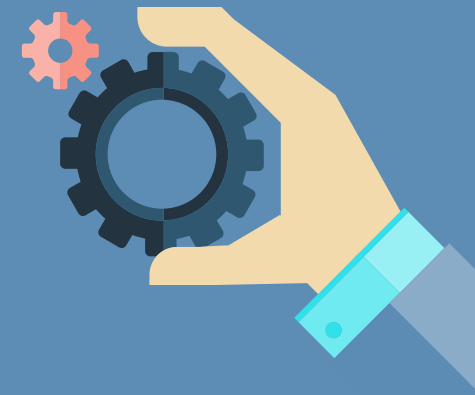
Tuen muoto ja määrä, eur

	Käynnistystuki		Kehittämistuki		Investointituki	
ELY-keskus	• Maa- ja metsätalouden ulkopuolisen uuden yritystoiminnan käynnistäminen maatilalla	5000 / 10 000 (yht. 10 000)	• Yritystoiminnan kehittäminen	Enint. 50 % 5000-100 000	• Uusiutuva energia ja biopolttoaineet	Enint. 20/30/50 % 10 000-2 000 000
					• Maatalous- ja luonnontuotteiden jalostus ja kaupan pitäminen	Enint.15/20/25/30% 10 000-2 000 000
					• Mikro- ja pienyritysten sekä monialaisten maatilojen investoinnit	Enint. 20/25/30 % 10 000-1 500 000
					• Toteutettavuustutkimus	Enint. 50 % 3000-50 000
Leader	• Uuden yritystoiminnan kokeilu	2500	• Suunnitteluvaiheen tuki	1000	• Mikroyritysten ja monialaisten maatilojen investoinnit	Enint. 20/25/30 % 5000-100 000
	• Yrityksen omistajanvaihdos	2500 / 5000 (yht. 5000)	• Valmisteluvaiheen tuki	2000		
	• Osa-aikainen yritystoiminta	5000	• Vakiintuneen yritystoiminnan tuki	3000 (3 x 3000)	• Energiainvestointien tuki	Enint. 30/ – % 5000-100 000
	• Päätoiminen yritystoiminta	7500				
	• Maatalouden alkutuotannon kokeilu	2500 / 5000 / 7500 (yht. 7500)				

Vakioitu kertakorvaus (samalle tuen hakijalle enintään rahoituskauden aikana) | %-osuus hyväksyttävistä kustannuksista

Maaseuturahoitus yrityksille

Investointituki





Käynnistäminen



Kehittäminen



Investoinnit

Investointituen yleiset ehdot (1/6)

- Tuettavalla investoinnilla tulee olla olennaista merkitystä
 - yrityksen perustamiselle,
 - kasvulle tai
 - kehittymiselle
- Investoinnin tulee olla käytössä vähintään kolme vuotta, rakennusten vähintään viisi vuotta eikä sitä saa tuona aikana myydä
- Tuettaviin investointeihin sovelletaan kulloinkin voimassa olevaa lainsäädäntöä ja tarvittavia lupavaatimuksia
- Tukea voidaan myöntää aineellisiin ja aineettomiin investointeihin

Investointituen yleiset ehdot (2/6)



Käynnistäminen



Kehittäminen



Investoinnit

- Aineellisen investoinnin tukikelpoiset kustannukset:
 - 1) Rakennuksen, rakennelman tai rakenteen rakentaminen, laajentaminen tai korjaaminen
 - 2) Rakennuksen hankkiminen
 - 3) Koneiden, laitteiden ja muun irtaimen käyttöomaisuuden hankkiminen
 - 4) Tuettavassa rakennus- tai irtaimen käyttöomaisuuden investoinnissa tarvittavat sähkö-, lämpö-, vesi-, viemäri- ja tietoliikenneliittymät sekä muut liittymät osana tuettavaa toimenpidettä
 - 5) Toimenpiteen suunnittelun ja toteutuksen yleiskustannukset
 - 6) Lupa- ja rekisteröintimaksut ymv. toimenpiteen toteutuksen yleiskustannukset
- Osamaksukaupalla hankitun irtaimen käyttöomaisuuden hankinta:
 - tukikelpoinen vain, jos rahoitetaan rahoitusyhtiön kautta
 - rahoitusvelan osalta, jos
 - Oikeudellisesti sitova velvollisuus maksaa velka rahoitusyhtiölle
 - Rahoitusyhtiö on maksanut rahoitusvelan myyjälle
 - Omaisuus on toimitettu tuen saajalle
 - Tuen saaja on oikeutettu tekemään omaisuudesta poistoja ja alv-velvollinen tuen saaja vähentämään alv:n



Käynnistäminen



Kehittäminen



Investoinnit

Investointituen yleiset ehdot (3/6)

- Aineettoman investoinnin tukikelpoiset kustannukset:
 - 1) Tietokoneohjelmistojen, pilvipalveluiden ja vastaavien ratkaisujen hankkiminen
 - 2) Patenttien, tekijänoikeuksien, tavaramerkkien, muiden immateriaalioikeuksien ja käyttöluoppien hankkiminen
- Lisäksi edellytyksenä aineettoman omaisuuden:
 - käyttäminen vain tukea saavassa toimipaikassa
 - poistokelpoisuus
 - ostaminen markkinaehdoin kolmansilta, ostajasta riippumattomilta osapuolilta
 - sisällyttäminen yrityksen varoihin vähintään 3 vuoden ajaksi

Investointituen yleiset ehdot (4/6)



Käynnistäminen



Kehittäminen



Investoinnit

- Rakentamista koskevan suunnitelman sisältö:
 - Pääpiirustukset
 - Hyväksyttävien kustannusten arviointiin tarvittavat erikoissuunnitelmat
 - Rakennusselostus
 - Rakennusselostukseen perustuva kustannusarvio tai –laskelma
- Rakennuksen hankinnassa edellytyksenä, että
 - Rakennus soveltuu käyttötarkoitukseensa tai on kohtuullisin kustannuksin muutettavissa sellaiseksi sekä täyttää sille säädetyt vaatimukset
 - Rakennuksen tai kiinteistön hinta ei ylitä sen käypää arvoa
- Kiinteistön hankintaa koskevat edellytykset
 - Maanhankintaa voidaan tukea vain hankittaessa rakennus maapohjineen
 - Rakennetun kiinteistön tukikelpoisista kokonaiskustannuksista maa-alueen osuus voi olla enintään 10 %

Investointituen yleiset ehdot (5/6)



Käynnistäminen



Kehittäminen



Investoinnit

- Tukea ei myönnetä seuraaviin investointeihin:
 - 1) Eläinten hankinta
 - 2) Traktorin taikka muun koneen tai laitteen hankinta maatalouden alkutuotantoon
 - 3) Liikennealan investointi
 - 4) Moton, ajokoneen tai muun vastaavan koneen tai laitteen hankinta puunkorjaukseen
 - 5) Koneen tai laitteen korvausinvestointi, ellei kysymyksessä ole
 - Yritystoiminnan olennainen laajentaminen,
 - Yrityksen teknologisen tason merkittävä paraneminen investoinnin vaikutuksesta tai
 - Korkeampaan ympäristönsuojelulliseen tasoon johtavan tekniikan käyttöönotto
 - 6) Energiaturpeen tuotantoon liittyvä investointi
 - 7) Toisen yrityksen osakkeiden tai osuuksien taikka liiketoiminnan hankinta, pl.
 - tukikelpoisessa yritystoiminnassa käytettävän toimitilan hallintaan oikeuttavien KOY:n osakkeiden hankinta
 - 8) Ainoastaan toimitilojen vuokralle tarjoamista koskeva investointi
 - 9) Rakennuksen tai kiinteistön hankinta julkisyhteisöltä ellei kohteen arvoa ole määritellyt ulkopuolinen asiantuntija markkinaehtoisesti ja hankintaa tehdä markkinaehtoisesti
 - 10) Uusiutuvan energian tuotannollinen investointi, jonka kokonaisteho on yli 2 MWh
 - 11) Aurinko- ja tuulivoimalat
 - 12) Koneurakoinnin maansiirtokoneet



Käynnistäminen



Kehittäminen



Investoinnit

Uudenmaan maaseuturahoituksen rahoituslinjausten mukaan tuen ulkopuolelle rajataan myös (6/6)

- liikennekäyttöön rekisteröidyt ajoneuvot
- kuntien tai valtion vastuulla olevien lakisääteisten peruspalvelujen tuottamiseen liittyvät investoinnit (palveluiden kehittämistä voidaan edistää)
- yrityksen omien koneiden huoltokorjaamot
- pihat ja liikennöintialueet, elleivät liity olennaisesti liiketoiminnan harjoittamiseen
- kotirauhan piiriin kuuluvien tilojen rakennusinvestoinnit
- kaupungin kehysalueella sijaitsevilla teollisuusalueilla tai niiden välittömässä läheisyydessä tuetaan toimitilainvestointeja vain rajoitetusti
- lomamökin rakentaminen, lyhytaikaisen vuokraustoiminnan piirissä investoinnin toteuduttua vähintään 3 lomamökkiä

Uusiutuva energia ja biopolttoaineet



Käynnistäminen



Kehittäminen



Investoinnit

- Yritykset, jotka ryhtyvät harjoittamaan tai harjoittavat uusiutuvan energian (lämpö, sähkö) tai biopolttoaineiden (biokaasu, bioetanoli, biodiesel) tuotantoa, ml. maatalouden yhteydessä saman yritystunnuksen alla harjoitettava myyntiin tarkoitettu uusiutuvan energian tai biopolttoaineiden tuotanto.
- Investoinnin kohteena pieni, kokonaisteholtaan enintään 2 MW laitos
- Laitoksen tuotanto täyttää EU:n uusiutuvan energian kestävyyskriteerit
- Pääosa tuotetusta uusiutuvasta energiasta ja biopolttoaineista myydään ulkopuolisille asiakkaille.
- Maatilalla tuotettu, muuhun maatalouden ulkopuoliseen yritystoimintaan käytettävä osuus tuotannosta katsotaan myynniksi ulkopuolisille.
- Tukea ei myönnetä
 - yritysten omaan käyttöön (esim. tuotantotilojen lämmitys) tarkoitettu uusiutuvan energian tuotantoon
 - yrityksen toiminnassa tarvittavan energiantuotannon muodon vaihtamiseen
 - olemassa olevan uusiutuvan energian laitoksen korvaamiseen uudella, ellei laitoksen teknologinen taso merkittävästi parane tai oteta käyttöön korkeampaan ympäristönsuojelulliseen tasoon johtavia tekniikoita

Maatalous- ja luonnontuotteiden jalostus ja kaupan pitäminen



Käynnistäminen



Kehittäminen



Investoinnit

- Maatalous- ja luonnontuotteiden jalostaminen siten, että lopputuote on maataloustuote, luonnontuote tai pidemmälle jalostettu elintarvike.
 - ▶ Keskisuuren yrityksen lopputuotteen oltava edelleen maataloustuote
- Tarjonnan monipuolistaminen ja jalostusasteen nostaminen sekä tuotantoketjujen kehittäminen kestäväällä tavalla esim. parantamalla energia- ja materiaalitehokkuutta, lisäämällä uusiutuvien energialähteiden käyttöä, vähentämällä ruokahävikkiä sekä kiinnittämällä huomiota ruuan turvallisuuteen ja vastuullisuusnäkökohtiin sekä erilaisiin riskeihin.
- Tukikelpoisia sektoreita ovat (TOL 2008 toimialaluokitus):
 - 101 Teurastus, lihan säilyvyyskäsittely ja lihatuotteiden valmistus
 - 103 Hedelmien ja kasvien jalostus ja säilöntä
 - 104 Kasvi- ja eläinöljyjen ja -rasvojen valmistus
 - 105 Maitotaloustuotteiden valmistus
 - 106 Mylly- ja tärkkelystuotteiden valmistus
 - 107 Leipomotuotteiden, makaronien yms. valmistus
 - 108 Muiden elintarvikkeiden valmistus
 - 109 Eläinten ruokien valmistus
 - 110 Juomien valmistus



Käynnistäminen



Kehittäminen



Investoinnit

Mikro- ja pienyritysten sekä monialaisten maatilojen investoinnit

- Maa- ja metsätalouden ulkopuolisille toimialoille kohdistuville investoinneille pl.
 - ▶ maaseutuyritysten kehittäminen,
 - ▶ maatalous- ja luonnontuotteiden jalostus ja kaupan pitäminen sekä
 - ▶ uusiutuva energian sekä biopolttoaineiden tuotanto ja jakelu, joille on erilliset toimenpiteet.



Käynnistäminen



Kehittäminen



Investoinnit

Toteutettavuustutkimus

- Voidaan myöntää **aineellisen investoinnin** toteutettavuustutkimukseen
- Tutkimuksella selvitetään:
 - Investoinnin toiminnallisia, taloudellisia ja teknisiä edellytyksiä
 - Rahoituksen hakemisen edellytysten selvittäminen ja valmistelu
- Ei edellytä investoinnin toteuttamista
- Tukea voidaan myöntää seuraaviin kustannuksiin:
 - 1) Yrityksen ulkopuolelta hankittavat kehittämis- ja asiantuntijapalvelut
 - 2) Muut välttämättömät ja tarpeelliset kustannukset
- Tukikelpoisia kustannuksia eivät ole varsinaiset rakennusten suunnittelusta aiheutuvat kustannukset



Käynnistäminen



Kehittäminen



Investoinnit

Mikroyritysten ja monialaisten maatilojen investoinnit

Energiainvestointien tuki

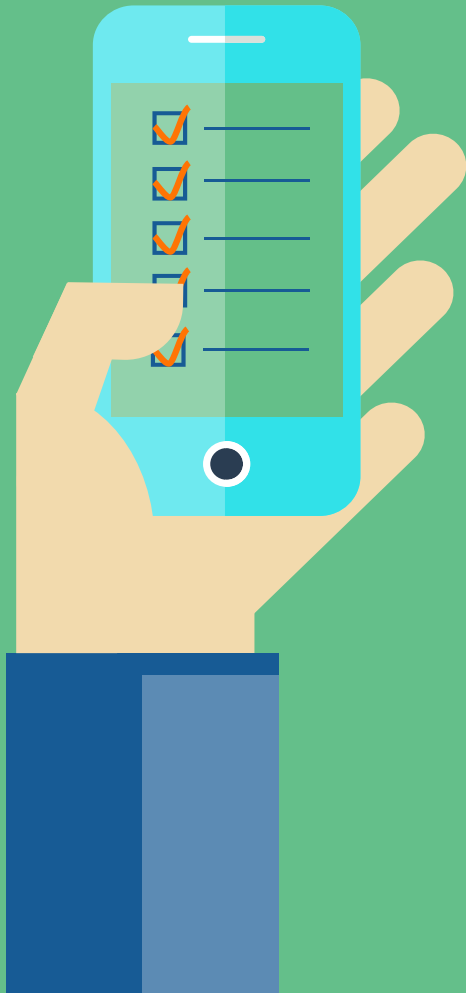
- Tuettavalla investoinnilla tulee olla olennaista merkitystä
 - yrityksen perustamiselle,
 - kasvulle tai
 - kehittymiselle

▶ vaatimusta ei sovelleta Leader -energiainvestointeihin
- Investointitukea myönnetään yli 5 henkilöä työllistävälle mikroyritykselle tai vastaavankokoiselle monialaiselle maatilalle vain erityisestä syystä
- Leader –energiainvestointien tukea myönnetään vain
 - harvaan asutulla tai ydinmaaseudulla
 - päätoimiseen yritystoimintaan
- Investointi on toteutettavissa kokonaiskestävällä tavalla
- Kuntaraha on valtiontukea, joka sisältyy investointituen enimmäismäärään

Investointituki III tukialueella enintään, %

	Harvaan asuttu	Ydin- maaseutu	Muu tuki- kelp.alue
Maataloustuotteiden jalostus ja kaupanpitäminen			
• Mikro- ja pieni yritys ^{1,2}	30	25	20
• Keskisuuri yritys	25	20	15
Uusiutuvan energian ja biopolttoaineiden tuotanto ja jakelu			
• Olemassa olevan laitoksen laajentaminen ja parantaminen		20	
• Uuden laitoksen perustaminen		30	
• Biokaasuntuotantoa ja jakelua harjoittavan uuden laitoksen perustaminen		50	
Mikro- ja pienyritykset sekä monialaiset maatilat			
• Mikroyritys (De minimis ¹)	20 (30)	20 (25)	20 (20)
• Pieni yritys (De minimis ²)	20 (30)	20 (25)	20 (20)
Leader investointituki			
• Mikroyritysten ja monialaisten maatilojen investoinnit ¹	30	25	20
Leader energiainvestoinnit: mikroyritykselle energiamuodon vaihtamiseen uusiutuvaan energiaan, uusiutuvan energian käytön lisäämiseen ja energia- ja materiaalitehokkuuden parantamiseen			
	30	30	–

¹⁾ Mikroyritys saarella ilman kiinteää tieyhteyttä 40 % | ²⁾ Pienyritys saarella ilman kiinteää tieyhteyttä 35 %



Yhteystiedot Uudenmaan ELY-keskuksessa

Tony Lassas, tony.lassas@ely-keskus.fi puh. 0295 021 091

Juha-Pekka Nikkola, juha-pekka.nikkola@ely-keskus.fi, puh. 0295 021 115

Leena Ala-Orvola, leena.ala-orvola@ely-keskus.fi, puh. 295 021 178

Maria Konsin-Palva (kehittämismvastaava), maria.konsin-palva@ely-keskus.fi, puh. 0295 021 081

Yhteinen sähköposti: maaseuturahoitus.uusimaa@ely-keskus.fi

www.maaseutu.fi | www.landsbygd.fi

www.uusimaaseutu.fi | www.nylandsbygd.fi

www.ely-keskus.fi/maaseutuelinkeinot | www.ely-keskus.fi/sv/maaseutuelinkeinot

[Tilaa Maaseuturahoituksen uutiskirje](#) | [Beställ landsbygdsfinansieringens nyhetsbrev](#)

Uudenmaan Leader-ryhmät

Uudenmaan alueella toimii neljä Leader-ryhmää; Pomoväst, Ykkösakseli, EMO ja SILMU.

Yhteystiedot ja toiminta-alueet seuraavalla dialla.



LEADER

Uusimaa

Uudenmaan Leader-ryhmät 2023-2027

LEADER

EMO

Espoo, Hausjärvi, Hyvinkää, Loppi, Nurmijärvi, Riihimäki, Tuusula ja Vantaa

Ota yhteyttä! www.emory.fi, emo@emory.fi

LEADER

Pomoväst

Hanko, Raasepori, Inkoo, Siuntio ja Kirkkonummi

Ota yhteyttä! www.pomovast.fi, gunilla.wastrom@pomovast.fi

LEADER

Ykkösakseli

Salo, Lohja, Karkkila ja Vihti

Ota yhteyttä! www.ykkosakseli.fi, toimisto@ykkosakseli.fi

LEADER

SILMU

Askola, Lapinjärvi, Loviisa, Myrskylä, Mäntsälä, Pornainen, Porvoo, Pukkila ja Sipoo

Ota yhteyttä! www.silmu.info, silmu@silmu.info



Viestintäkanavat: Uudenmaan ELY- keskus ja Leader - ryhmät

Kotisivut

[Uudenmaan ELY-keskuksen maaseutuelinkeinot-sivu](#)

Leader-ryhmät

[EMO:n kotisivut](#)

[Pomovästin kotisivut](#)

[SILMU:n kotisivut](#)

[Ykkösakselin kotisivut](#)

Yhteiset alueelliset sivut

Nykyinen alueellinen sivusto: www.uusimaaseutu.fi

Uusi alueellinen sivu: Uusimaa - Maaseutu.fi

Valtakunnalliset

Maaseutu.fi

Maaseutuverkosto.fi



Sometilit – ota seurantaan!



- [EMOn Facebook](#)
- [Pomovästin Facebook](#)
- [SILMUn Facebook](#)
- [Ykkösakselin Facebook](#)
- <https://www.facebook.com/MaaseutuUusimaaNyland>



- [SILMUn Instagram](#)
- [Ykkösakselin Instagram](#)



- [SILMUn Youtube -kanava](#)
- [Ykkösakselin Youtube -kanava](#)
- <https://www.youtube.com/@MaaseutuUusimaaNyland>



- <https://www.instagram.com/maaseutuusimaanyland/>

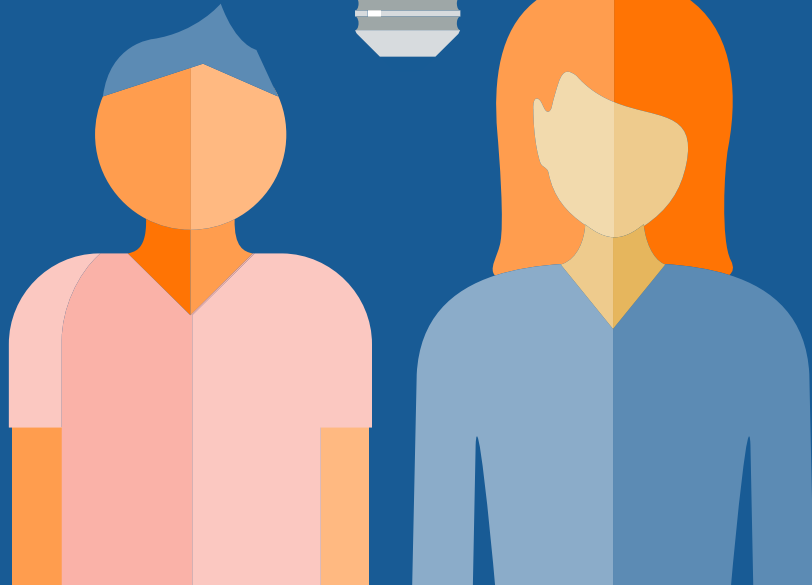
Tilaa myös uutiskirjeemme

ELY-keskus

- [Tilaa maaseuturahoituksen uutiskirje \(linkki\)](#)
- [Beställ nyhetsbrevet om landsbygdsfinansiering](#)

Leader-ryhmät

- [SILMU:n uutiskirje](#)
- Pomovästin uutiskirje – [tilaa kotisivun kautta](#)
- [Ykkösakselin uutiskirje](#)



Elinkeino-, liikenne- ja
ympäristökeskus



Euroopan unionin
rahoittama



Euroopan unionin
osarahoittama