



Maaseudun yritysrahoitus Uudellamaalla- tilannekatsaus

13.9.2023

Uudenmaan ELY-keskus

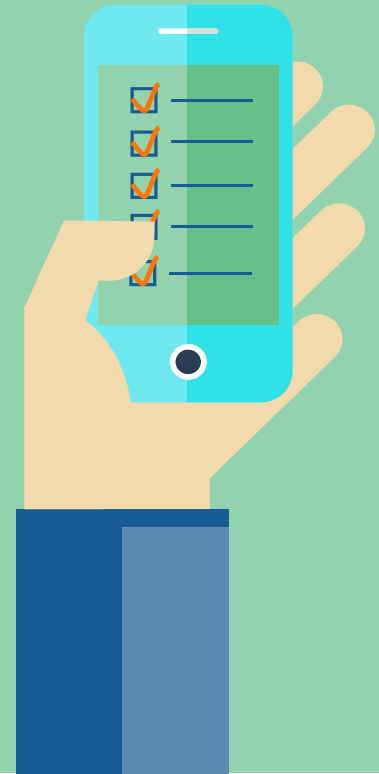
Tilaisuuden sisältö

- **Maaseudun yritysrahoituksen toimeenpanon tilanne**, kehittämisvastaava Maria Konsin-Palva
- **Tarkennuksia yritystukeen** - rahoituslinjaukset, viestintäohje, maksatus
- **Mitä investointihankkeeseen voi sisällyttää?** yritysasiantuntija Leena Ala-Orvola

- **Kentän kuulumiset, kysymyksiä ja keskustelua**

Maaseudun yritysrahoituksen toimeenpanon tilanne

Maria Konsin-Palva
Johtava asiantuntija
Uudenmaan ELY-keskus



Haut nyt auki!

(Yritystuesta vain kehittämistuki maataloustuotteiden jalostusta ja kaupan pitämistä harjoittavalle yritykselle ei vielä haettavana)

- Jatkuva haku
- Yritystuen seuraavat valintajaksot ELYssä:
 - 16 päivästä elokuuta 15 päivään lokakuuta
 - 16 päivästä lokakuuta 15 päivään tammikuuta
- Ensimmäisessä valintajaksossa oli 7 hakemusta
 - Käsittely kesken
- Jaettavaa noin 700 000 €/valintajakso (ELY)
- Maaseudun yritystukea haetaan joko Leader-ryhmästä tai ELY-keskuksesta





Tukijärjestelmän tilanne

- Yritystukihakemuksia voidaan ottaa vastaan ja aloittaa käsittely, mutta
 - Tukipäätöksiä ei voida tehdä eikä maksua vielä hakea!
- Hakemukset viedään pisteytykseen ja valintamenettelyyn
 - Hakijalle annetaan ilmoitus valinnasta, mutta tämä ei ole ennakkopäätös!
 - Aloitus aina omalla riskillä ennen varsinaista tukipäätöstä, ja valitusmahdollisuus myös vasta tukipäätöksestä

Hankkeiden arviointi

- Lainsäädännöllä ja rahoituslinjauksilla hakemusten alkukarsinta ennen pisteytystä
- Uudenmaan rahoituslinjaukset:
 - [Uudenmaan maaseuturahoituksen yritystuen rahoituslinjaukset 2023–2027 \(pdf\)](#)
 - [Riktlinjer för finansieringen av Nylands landsbygdsfinansierings företagsstöd 2023–2027 \(pdf\)](#)
- Uusissa valintakriteereissä minimipisteraja melko korkealla
 - **Suuri painoarvo sillä, miten hyvin hanke tukee maaseudun kehittämissuunnitelmaa ja tuettavan toimenpiteen liiketoiminnallisuudella**

Muistettavia linjauksia:

Tukea myönnetään vain maaseuturahoituksen tukikelpoisella alueella

- Selkeä kartta on luvattu Ruokaviraston toimesta
- **Lisäksi, yritystukea EI pääsääntöisesti myönnetä:**
 - **Syken kaupunki-maaseutuluokituksen mukaisella ulommalla ja sisemmällä kaupunkialueella**
 - Rahoitusta voidaan harkita vain, mikäli tuetulla toiminnalla on selkeä kytkös suomalaisiin maataloustuotteisiin tai Leader-ryhmien paikalliseen strategiaan
 - **Yritysten toimitilainvestointeihin kaupungin kehysalueella sijaitsevilla teollisuusalueilla tai niiden välittömässä läheisyydessä**
 - Rahoitusta voidaan harkita vain, mikäli tuetulla toiminnalla on selkeä kytkös suomalaisiin maataloustuotteisiin tai Leader-ryhmien paikalliseen strategiaan, tai jos toimitilainvestointi kehysalueella kohdistuu jo olemassa olevaan tuotantotilaan ja liittyy suoraan esim. tuotantolinjaston laajentamiseen
- **Kehittämissuunnitelman mukaisesti priorisoidaan harvaan asutun maaseudun, ydinmaaseudun ja kaupungin läheisen maaseudun alueita**

Kaupunki-maaseutu -luokitus

- Sisempi kaupunkialue
- Ulompi kaupunkialue
- Kaupungin kehysalue
- Maaseudun paikalliskeskukset
- Kaupungin läheinen maaseutu
- Ydinmaaseutu
- Harvaan asuttu maaseutu

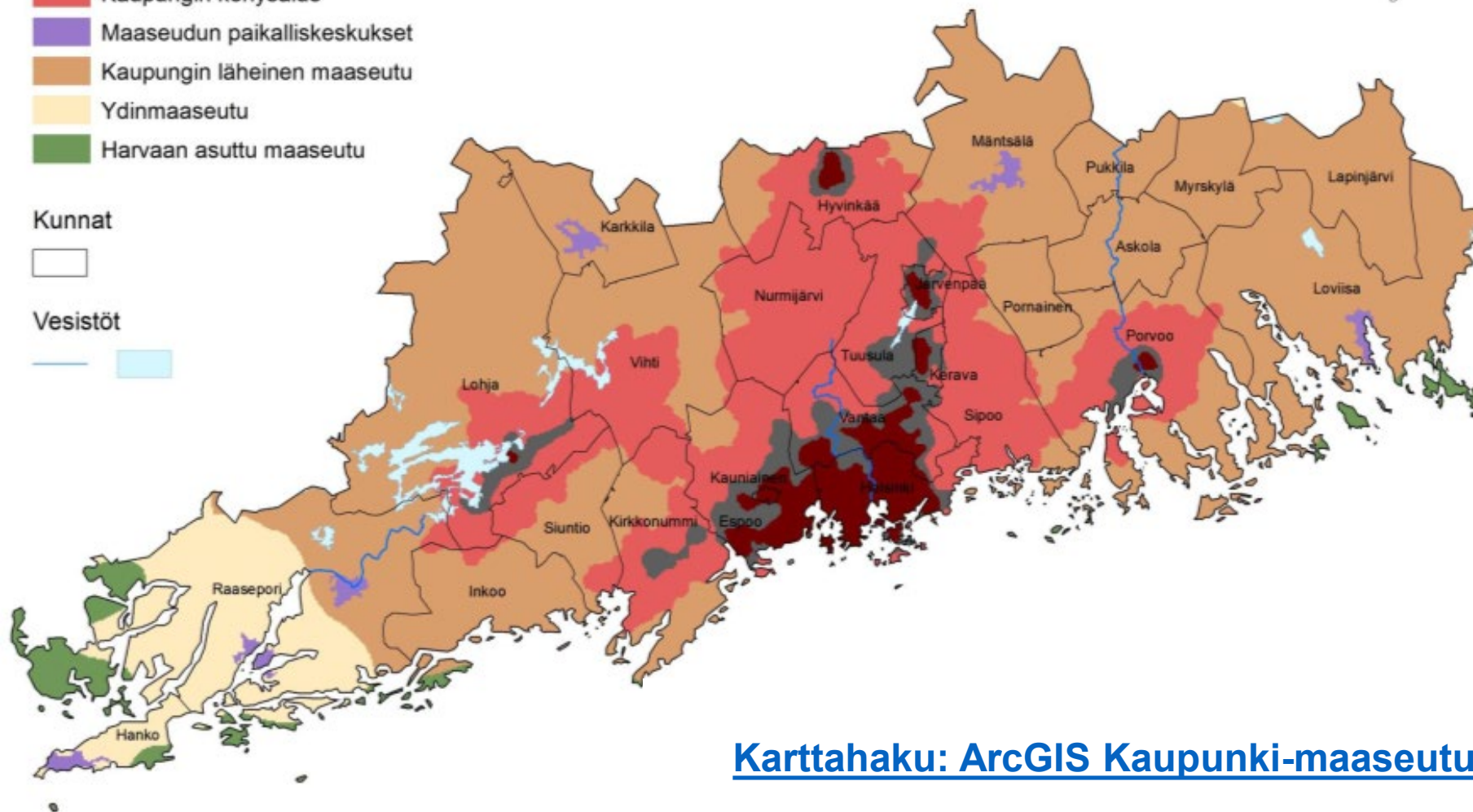
Kunnat



Vesistöt



Uusimaa (2018)



[Karttahuu: ArcGIS Kaupunki-maaseutu -luokitus](#)

Toimialarajauksia

- Kuntien, valtion ja hyvinvointialueiden vastuulla olevien **lakisääteisten peruspalvelujen tuottamiseen liittyviä investointeja ei tueta**, mutta peruspalveluja täydentävää ja kehittäväää toimintaa voidaan tukea
- **Vähittäis- ja tukkukauppaa, (fyysinen tai verkkokauppa) ei kilpailullisista syistä tueta**, ellei toimenpide liity suomalaisten maatalous- tai luonnontuotteiden myyntiin tai tärkeiden palvelujen saatavuuden turvaamiseen maaseutualueella. Edellytyksenä on, että vastaavaa palvelua ei ole paikkakunnalla tarjolla.
- **Pelkästään verkossa tapahtuvaa liiketoimintaa** (täysin paikkariippumatonta, ns. kotitoimiston lisäksi ei muuta fyysistä toimitilaa) **tuetaan vain, mikäli yritys sijaitsee ydin- tai harvaan asutulla maaseudulla tai kaupungin läheisellä maaseudulla**, tai, mikäli tuetulla toiminnalla ole selkeä kytkös suomalaiseen maaseutuun tai Leader-ryhmien paikalliseen strategiaan. Tällaisen yrityksen sijainnin ensisijaisena perusteena on paikka, jossa yrityksen yleistä liikkeenjohtoa koskevat olennaiset päätökset tehdään

Leader-ryhmien linjauksia

Leaderin kautta haettavat tuet Uudenmaan alueella:

Mikäli **yritystoimintaan käynnistämiseen** liittyvää palvelua on saatavana paikkakunnalta veloitusetta, siihen ei myönnetä maaseuturahoituksen käynnistystukea.

Hangon ja Raaseporin osalta (Pomoväst):

- **Omistajanvaihdoksia** voidaan tukea vain, mikäli ostettava yritys sijaitsee harvaan asutun- tai ydinmaaseudun **saarella ilman tieyhteyttä**
- **Tuki yrityksen oman energiakäytön** vaihtamiseen uusiutuvaan energiaan tai energia- ja materiaalitehokkuuden parantamiseen vain, mikäli yritys sijaitsee harvaan asutun- tai ydinmaaseudun **saarella ilman tieyhteyttä**



Uuden kauden viestintäohje



Euroopan unionin
osarahoittama

- **Kaikkien EU-rahoituksen saajien on käytettävä hankkeesta viestittäessä EU:n tunnusta**
- Kaikessa hankkeen viestintämateriaalissa on oltava näkyvissä EU:n tunnus, eli EU-lippu ja teksti "EU:n osarahoittama"
 - Jos hanke on rahoitettu Leader-ryhmän kautta, suositellaan, että myös Leader-logoa (Leader-lippu) käytetään
 - Tunnukset löytyvät osoitteesta: <https://maaseutu.kuvat.fi/>
- **Myönnettyyn tukeen voidaan tehdä 1–5 prosentin vähennys, jos viestintävelvoitteita ei ole noudatettu**
- Kun hankkeesta viestitään, esim yrityksen verkkosivuilla tai somessa, pitäisi muistaa kertoa, asiayhteyteen sopivalla tavalla, että hanke on saanut EU:n maaseuturahoitusta

Pakolliset julisteet ja kyltit investoinneille

- Kun julkinen tuki on 10 000–50 000 euroa:
 - asetetaan näkyvälle paikalle hanketta esittelevä juliste
 - juliste on paikallaan hankkeen toteuttamisen ajan, eli vähintään loppumaksuun asti
 - Hakija tulostaa julisteen itse maaseutu.fi:stä
- tai julkinen tuki 50 000–500 000 euroa:
 - Kyltin tulee olla näkyvällä paikalla investoinnin yhteydessä hankkeen toteuttamisen ajan, eli vähintään loppumaksuun asti
 - Tiedotuskyltin saa ELY-keskuksesta tai Leader-ryhmästä
- Juliste ja kyltti voidaan esittää myös sähköisellä näytöllä
- Kylttejä saa käyttää myös muissa tuissa kuin investointituissa
 - **EU-tunnus kertoo aina laadukkaasta ja tärkeästä hankkeesta!**

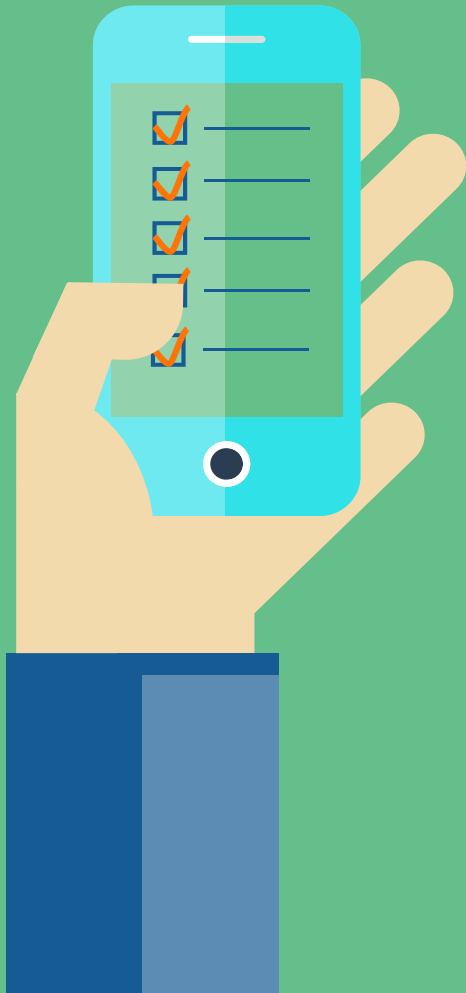
[Viestintäohjeet 2023–27 - Maaseutu.fi](#)

Yritystuen maksaminen

- **Maksua ei voi vielä hakea eikä ohjeistus ole vielä valmis!**
 - Muutokset ja tarkennukset siis mahdollisia
- Maksua haetaan viimeistään 4 kk kuluessa hankkeen toteuttamiselle asetetun määräajan päättymisestä
- **Tuotosperusteiset tuet (käynnistystuet ja Leader kehittämistuet)**
 - Tuet myönnetään vakioituna kertakorvauksena, jolloin
 - tuki maksetaan yhdessä erässä, **kun tukipäätöksessä vahvistetut toimenpiteet on tehty** ja niiden toteutumisen todentavat asiakirjat ja selvitykset on toimitettu ELYyn

Kustannusperusteiset tuet (investointituet ja ELYn kehittämistuki)

- tuki voidaan maksaa, **kun meno on tuen saajan maksama**
- maksuhakemukseen liitetään laskut, tiliotteet ja pääkirjan ote
- Tilinpitoasiakirjoista tulee käydä ilmi suoritettu hankinta
- Hakijan kannattaa pitää muistiota hankkeesta syntyneistä kustannuksista, jotta maksuhakemusvaiheessa tarvittavat asiakirjat löytyvät helposti
- Palkkakustannukset:
 - Palkkakuluina hyväksytään työssäoloajan palkka ilman sivukuluja ja lisäksi laskennallisesti hyväksytään 39 prosenttia työssäoloajan palkasta. Laskennallinen henkilöstökulu sisältää loma-ajan palkan, lomarahat sekä lakisääteiset palkan sivukulut
 - Maksuhakemukseen liitetään tuntikirjanpito ja palkkakortti
- Lähtökohtaisesti kaikkiin investointitukiin tehdään hallinnollinen lopputarkastus paikan päällä ennen loppumaksun maksamista
 - Muista viestintävelvoite!



Yhteystiedot Uudenmaan ELY-keskuksessa

Tony Lassas, tony.lassas@ely-keskus.fi puh. 0295 021 091

Juha-Pekka Nikkola, juha-pekka.nikkola@ely-keskus.fi, puh. 0295 021 115

Leena Ala-Orvola, leena.ala-orvola@ely-keskus.fi, puh. 295 021 178

Maria Konsin-Palva (kehittämismvastaava), maria.konsin-palva@ely-keskus.fi, puh. 0295 021 081

www.maaseutu.fi/Uusimaa

www.landsbygd.fi/Nyland

Ely-keskus.fi/maaseutuelinkeinot - Ely-keskus.fi/sv/maaseutuelinkeinot

LEADER

Uusimaa

Uudenmaan Leader-ryhmät 2023-2027

LEADER

EMO

Espoo, Hausjärvi, Hyvinkää, Loppi, Nurmijärvi, Riihimäki, Tuusula ja Vantaa

Ota yhteyttä! www.emory.fi, emo@emory.fi

LEADER

Pomoväst

Hanko, Raasepori, Inkoo, Siuntio ja Kirkkonummi

Ota yhteyttä! www.pomovast.fi, gunilla.wastrom@pomovast.fi

LEADER

Ykkösakseli

Salo, Lohja, Karkkila ja Vihti

Ota yhteyttä! www.ykkosakseli.fi, toimisto@ykkosakseli.fi

LEADER

SILMU

Askola, Lapinjärvi, Loviisa, Myrskylä, Mäntsälä, Pornainen, Porvoo, Pukkila ja Sipoo

Ota yhteyttä! www.silmu.info, silmu@silmu.info

Yritysrahoitus ja yrityksen kehittäminen vuonna 2023

Yritysten kehittämispalvelut

Huippuasiantuntijoiden apua yrityksen kehittämiseen helposti ja edullisesti.

Yritysten kehittämispalvelut ovat ELY-keskuksen pk-yrityksille tarjoamia konsultointi- ja koulutuspalveluja, joiden avulla voit kehittää yritystäsi helposti ja nopeasti.

Yritysten kehittämispalvelut koostuvat Analyysi, Konsultointi- ja Koulutuspalveluista. Tukitaso voi olla jopa 80 % - yrityksen maksettavaksi jää vain omavastuuosuus.

[Tutustu kehittämispalveluihin >>](#)

[Voit hakea palveluita sähköisesti aluehallinnon asiointipalvelussa.](#)

Kasvun kiihdyttämisohjelma

Mikro- ja pienyrityksille, jotka suunnittelevat kansainvälistymistä.

Rahoituksella tuetaan erityisesti kansainvälistymisen alkuvaiheessa olevien pk-yritysten kasvu- ja kansainvälistymisvalmiuksien edistämistä.

Rahoitushaku on jatkuva ja auki Länsi- ja Etelä-Suomessa toistaiseksi. Voit saada rahoitusta kehittämistoimenpiteisiin (ei investointeja). Kustannukset voivat olla enintään 100 000 euroa, jolloin avustus enintään 50 000 euroa.

[Tutustu rahoitusohjelmaan >>](#)

[Voit hakea rahoitusta sähköisesti aluehallinnon asiointipalvelussa.](#)

TKI-rahoitus

Yrityksille, jotka panostavat tutkimus-, kehitys- ja innovaatio toimintaan.

Rahoituksella tuetaan ammattikorkeakoulujen, yliopistojen tai tutkimuslaitosten TKI-hankkeissa mukana olevia tai olleita yrityksiä tai alle viisivuotiaita pieniä yrityksiä.

Rahoitushaku on jatkuva ja auki Länsi- ja Etelä-Suomessa toistaiseksi. Rahoitusta voi saada kehittämistoimenpiteisiin ja investointeihin.

[Tutustu rahoitusohjelmaan >>](#)

[Voit hakea rahoitusta sähköisesti aluehallinnon asiointipalvelussa.](#)

EAKR-rahoitus

Pk-yrityksille kestävän kasvun tukemiseen, kilpailukyvyyn lisäämiseen sekä työllisyyden parantamiseen.

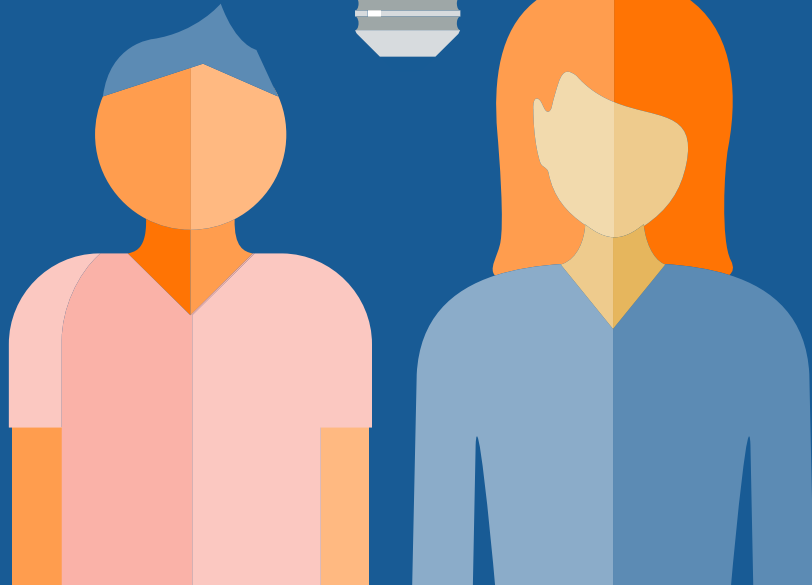
Rahoituksella tuetaan pk-yritysten kasvua ja kansainvälistymistä tähtäävää, määrätietoista, pitkäjänteistä ja tavoitteellista liiketoiminnan merkittävää kehittämistä.

Rahoitushaku on auki joko jatkuvana tai määräaikaisena hakuna hakuilmoituksen mukaisesti. Voit saada rahoitusta merkittäviin investointi- ja kehittämistoimenpiteisiin.

[Tutustu rahoitusohjelmaan >>](#)

[Voit hakea rahoitusta sähköisesti EURA2021 -järjestelmässä.](#)

Kiinnostuitko? Ole yhteydessä valtakunnalliseen yritysrahoitusneuvontaan (0295 024 800) tai alueesi asiantuntijoihin.



Elinkeino-, liikenne- ja
ympäristökeskus



Euroopan unionin
rahoittama



Euroopan unionin
osarahoittama



Maaseudun yritysrahoitus Uudellamaalla

Mitä investointihankkeeseen voi sisällyttää

Hyväksyttävät kustannukset

- Tukea voidaan myöntää tuettavasta toimenpiteestä aiheutuviin tarpeellisiin ja kohtuullisiin kustannuksiin
- Toimenpiteen kustannusarvion kohtuullisuus on varmistettava tukea myönnettäessä siltä osin kuin se on mahdollista
- Yrityksen tulee käyttää tuen kohteena olevaa omaisuutta ja se tulee sisällyttää yrityksen varoihin vähintään 3 vuotta

Kustannusten kohtuullisuus



Hankintalain (1397/2016) mukainen hankintamenettely

- Kun myönnetty tuki > 50 % hankinnan arvosta **ja** kynnyсарvot ylittyvät (ilman alv)
 - ▶ tavara- ja palveluhankinnat: 60 000 euroa
 - ▶ rakennus- ja käyttöoikeusurakat: 150 000 euroa

Kun hankintamenettelyä ei sovelleta ja hankinta \geq 3000 eur

- Viitekustannukset tai jos niitä ei ole käytettävissä, tuen hakijan selvitys
 - ▶ tavanomaisesta hintatasosta,
 - ▶ riittävä määrä tarjouksia (3 tarjousta) tai
 - ▶ muu selvitys kustannusten kohtuullisuuden arvioimiseksi;

Tavanomainen hintataso = tavarantai palveluntarjoajien yleisesti käyttämä hinta

Hankinta < 3000 eur

- viranomaisen varmistaa kustannusten kohtuullisuuden, jos kustannusten kohtuullisuutta on syytä epäillä

Rakennuksen ja kiinteistön hankinta

- Maa-alueen hankintakustannuksesta on tukikelpoista enintään 10 prosenttia koko kiinteistön tukikelpoisista kokonaiskustannuksista
- Hankittaessa rakennus tontteineen tai ilman tonttia
 - rakennus soveltuu harjoitettavaan yritystoimintaan tai on kohtuullisin kustannuksin muutettavissa siihen soveltuvaksi sekä täyttää aiotussa käyttötarkoituksessaan muualla laissa säädetyt vaatimukset;
 - rakennuksen tai kiinteistön kauppahinta ei ylitä sen käypää arvoa;
 - kiinteistön arvo muodostuu pääasiassa yritystoimintaan käytettävän rakennuksen arvosta.
- Rakentamista koskevat hakemuksen liitteet, ks. [ELY-keskuksen verkkosivuilta](#) kohdasta

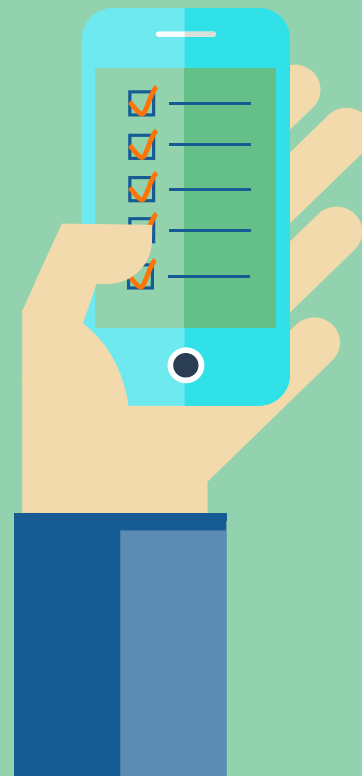
Maaseudun yritysrahoitus – Uusimaa > Ajankohtaista yritysrahoituksessa >
Maaseudun yritysrahoitus Uudellamaalla -tilannekatsaus 21.6.2023

Verojen ja eräiden muiden kustannusten tukikelpoisuus

- Investointituen tukikelpoisia kustannuksia eivät ole:
 - arvonlisävero, ellei se jää hakijan lopulliseksi kustannukseksi;
 - korot, provisiot ja varainsiirtovero sekä muut rahoituksesta johtuvat kustannukset;
 - osamaksukauppaan liittyvät hallinto-, vakuutus-, korjaus- ja huoltokustannukset eivätkä muut vastaavat kustannukset;
 - sellaiset kustannukset, joissa hankinta on tehty
 - hakijalta,
 - hakijayrityksessä johtavassa asemassa olevalta tai päätösvaltaa käyttävältä henkilöltä tai hänen perheenjäseneltään taikka
 - hänen tai hänen perheenjäsenensä määräysvallassa olevalta yritykseltä taikka
 - muutoin tuen kohteena olevan yrityksen lähipiiriin kuuluvalta osapuolelta, ellei hankinnasta ole hankittu riittävästi tarjouksia muilta asianmukaisilta tahoilta
 - jos lähipiiriin kuuluva osapuoli myy uuden koneen, laitteen taikka rakennustarvikkeita tai -työtä alkuperäisellä hinnalla tuen hakijalle, kustannukset ovat tukikelpoisia

Investoinnin toteutusaika ja pysyvyys

Jatkoajan hakeminen ja vähimmäiskäyttöaika



Vanhan kauden yrityshankkeiden toteutusaika

- Yritystukipäätökset, jotka on tehty viimeistään 31.12.2022
- Huomaa hankkeen toteutusaika
 - Tarkista hankkeelle määritelty toteutusaika rahoituspäätöksestä
 - Toteutusajan päättymisen jälkeen syntyneet kustannukset eivät ole tukikelpoisia
 - Tee maksuhakemus viivytyksettä, maksuhakemukselle määritellyn jättämisaajan puitteissa
- Muutospäätökset
 - Sisältöä ja toteutusta koskevien muutosten tekeminen mahdollista
 - Rahoitusta ja kustannuksia lisääviä muutoksia ei voida tehdä
- **Yritystukihankkeiden toteutusaika päättyy viimeistään 31.12.2024**

Toteutusajan jatkaminen vanhan kauden yrityshankkeissa

- Toteutusaikaa voidaan jatkaa enintään 31.12.2024 saakka
 - Rahoituskauden päättymisen rajoittaa mahdollisuutta myöntää jatkoaikaa
 - Toteutusajan takaraja koskee kaikkia yritystukipäätöksiä
- **Hae jatkoaikaa ennen tukipäätöksessä määritellyn toteutusajan päättymistä**
 - Määräajan pidentämiselle tulee olla hyväksyttävä syy, joka ei ole ollut tiedossa toteutusajasta päätettäessä
 - Jatkoaikaa voidaan myöntää enintään 2 kertaa, enintään vuosi kerrallaan, kuitenkin enintään 31.12.2024 saakka
- Ohjeet jatkoajan hakemiseen, ks. [Ruokavirasto / Muutoshakemuksen tekeminen](#)
- Yritystuen maksuhakemusten jättämisen takaraja 30.4.2025
 - Käsittelyruuhkien välttämiseksi toivottavaa on, että maksuhakemusta ei jätetä odottamaan maksuhakemukselle varatun maksimiajan kulumista loppuun

Investoinnin pysyvyys

- Vähimmäiskäyttöaika
 - Yrityksen tulee käyttää tuen kohteena olevaa omaisuutta ja se tulee sisällyttää yrityksen varoihin vähintään 3 vuotta
 - Perustellusta syystä vähimmäiskäyttöajaksi voidaan määritellä enintään 10 vuotta
 - Pääsääntöisesti sovellettavat pysyvyysajat
 - Koneinvestointi 3 vuotta
 - Rakentamisinvestointi 5 vuotta
 - **Määräaika lasketaan tuen viimeisen erän maksupäätöksen päätöspäivästä**
 - Investointia ei saa tänä aikana pysyvästi tai merkittävässä määrin käyttää muuhun kuin tuen kohteena olevaan toimintaan
- Tuen kohteena olevaa toimintaa ei saa lopettaa eikä olennaisesti supistaa ennen vähimmäiskäyttöajan päättymistä.
- Tarkista investoinnin vähimmäiskäyttöaika tukipäätöksestä



Kiitos!

**Yritysasiantuntija Leena Ala-Orvola
Uudenmaan ELY-keskus**

leena.ala-orvola@ely-keskus.fi | 0295 021 178