

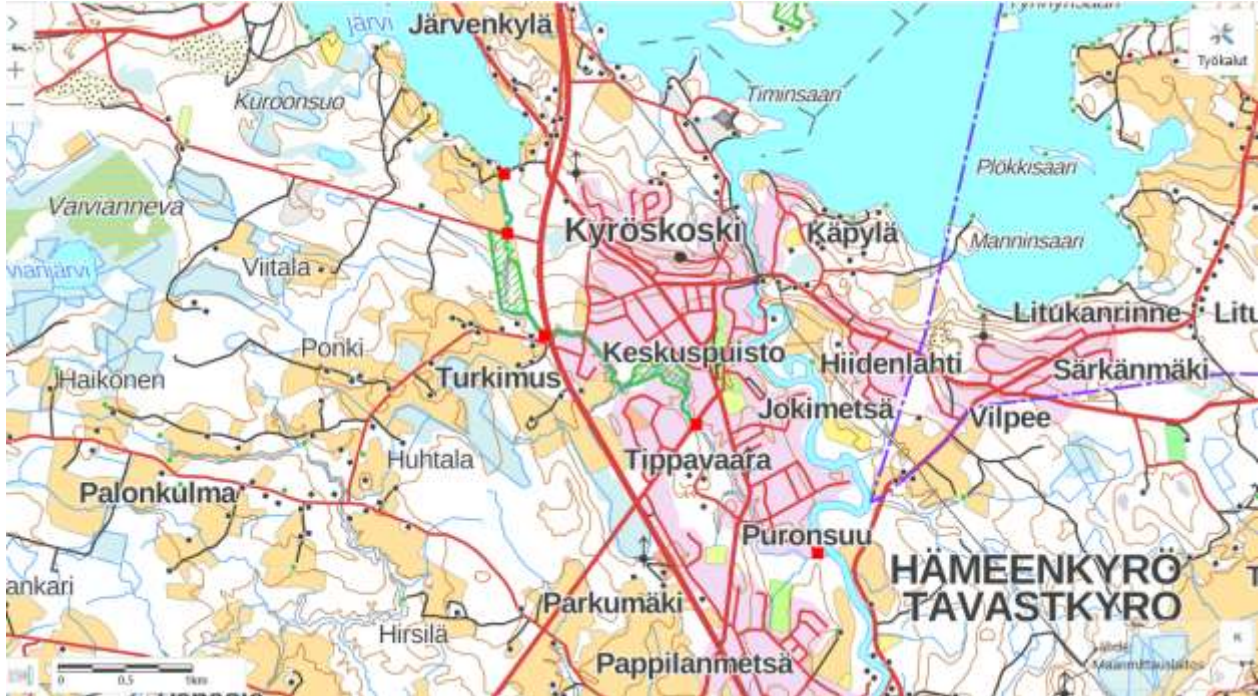
D5a: Raportti vesinäytteistä 1.9.2021-31.8.2023 Pirkanmaan raakkujoilla ennen kunnostuksia (LIFE20 NAT/FI/000611)

Raportti on kooste vedenlaadun tuloksista Pirkanmaan raakkujoilta. Kunnostettujen alueiden vedenlaatua valvotaan vesinäytteillä laboratorioanalyysjä varten sekä seuraamalla lämpötilaa jokiin sijoitettavilla lämpötilaloggereilla. Vedenlaadun seuranta tehdään yhteistyössä vesienhoidon seurannan kanssa, jonka takia näytteitä on saatavilla enemmän kuin LIFE Revives-hankkeessa veloitetaan. Näytteistä on määritetty kiintoaine (mg/l), kokonaisfosfori ($\mu\text{g/l}$), kokonaistyppi ($\mu\text{g/l}$), lämpötila ($^{\circ}\text{C}$), pH, rauta ($\mu\text{g/l}$), väriluku (mg/l Pt) ja sähkönjohtavuus (mS/m). Veden laadun mittaukset toteutettiin sijainnista riippuen viitenä-yhdeksänä kertana vuosien 2021–2023 aikana. Mittauksia toteutettiin keväisin ja syksyisin. Näytesyvyys oli joka kerta 0,1 m.

Projektitoimien vaikutusten seuranta toteutetaan kohdealueilla ennen ja jälkeen kunnostustoimenpiteiden sekä niiden aikana vuosina 2021–2027.

Turkimusoja

Turkimusoja saa alkunsa Järvenkylänjärvestä ja laskee Pappilanjokeen. Pituutta jokiuomalle kertyy runsas viisi kilometriä. Vesinäytteitä on otettu kuudesta näytepaikasta Turkimusojasta ja sen läheisyydestä seuraavista paikoista (kuva 1). Vesinäytteiden tulokset on esitetty paikka kerrallaan ja vertailua tehty kaikkien kesken diagrammien avulla (kuvat 2–8).



Kuva 1. Turkimusojan vesinäytepaikat.

Turkimusoja Vaiviantien MTS tulokset

Turkimusojan Vaiviantien mts veden laadun mittaukset toteutettiin kahdeksana eri kertana (21.10.2021, 9.3.2022, 17.5.2022, 17.8.2022, 11.10.2022, 13.3.2023, 3.5.2023 ja 30.8.2023). Rauta-arvot vaihtelivat 200 $\mu\text{g/l}$ ja 600 $\mu\text{g/l}$ välillä ja kokonaistypin arvot taas 540 $\mu\text{g/l}$ ja 640 $\mu\text{g/l}$ välillä. Kokonaisfosforia mitattiin 15–

26 µg/l, väriluku pysytteli 46–75 mg/l Pt välillä. Sähkönjohtavuus pysytteli 3,7–4,5 mS/m välillä, kun taas kiintoaine vaihteli 1–8,9 mg/l välillä ja sameus 0,61–9 FNU. PH mitattiin joka kerta 6,5–7 välillä ja lämpötilat heittelivät vuoden ajan mukaan. Kevään mittaustulosten keskiarvo oli 4,05 °C ja syksyn 13,6 °C.

Turkimusoja Kotirannantien tulokset

Turkimusojan Kotirannan veden laadun mittaukset toteutettiin kahdeksana eri kertana (21.10.2021, 9.3.2022, 17.5.2022, 17.8.2022, 11.10.2022, 13.3.2023, 3.5.2023 ja 30.8.2023). Rauta-arvot vaihtelivat 150 µg/l ja 360 µg/l välillä ja kokonaistypin arvot taas 440 µg/l ja 660 µg/l välillä. Kokonaisfosforia mitattiin 12–18 µg/l, väriluku pysytteli 39–72 mg/l Pt välillä. Sähkönjohtavuus pysytteli 3,4–4 mS/m välillä, kun taas kiintoaine vaihteli 1–5 mg/l välillä ja sameus 0,36–2,7 FNU. PH mitattiin joka kerta 6,6–7,1 välillä ja lämpötilat heittelivät vuoden ajan mukaan. Kevään mittaustulosten keskiarvo oli 4,5 °C ja syksyn 14,1 °C.

Turkimusoja Vaasantien W-puoli tulokset

Turkimusojan Vaasantien W-puolen veden laadun mittaukset toteutettiin kahdeksana eri kertana (21.10.2021, 9.3.2022, 17.5.2022, 17.8.2022, 11.10.2022, 13.3.2023, 3.5.2023 ja 30.8.2023). Rauta-arvot vaihtelivat 400 µg/l ja 990 µg/l välillä ja kokonaistypin arvot taas 470 µg/l ja 1300 µg/l välillä. Kokonaisfosforia mitattiin 16–41 µg/l, väriluku 47–110 mg/l Pt välillä. Sähkönjohtavuus pysytteli 3,9–6,2 mS/m välillä, kun taas kiintoaine vaihteli 1–22 mg/l välillä ja sameus 1,7–11 FNU. PH mitattiin joka kerta 6,5–7,4 välillä ja lämpötilat heittelivät vuoden ajan mukaan. Kevään mittaustulosten keskiarvo oli 3,6 °C ja syksyn 12,4 °C.

Turkimusoja Tippavaara tulokset

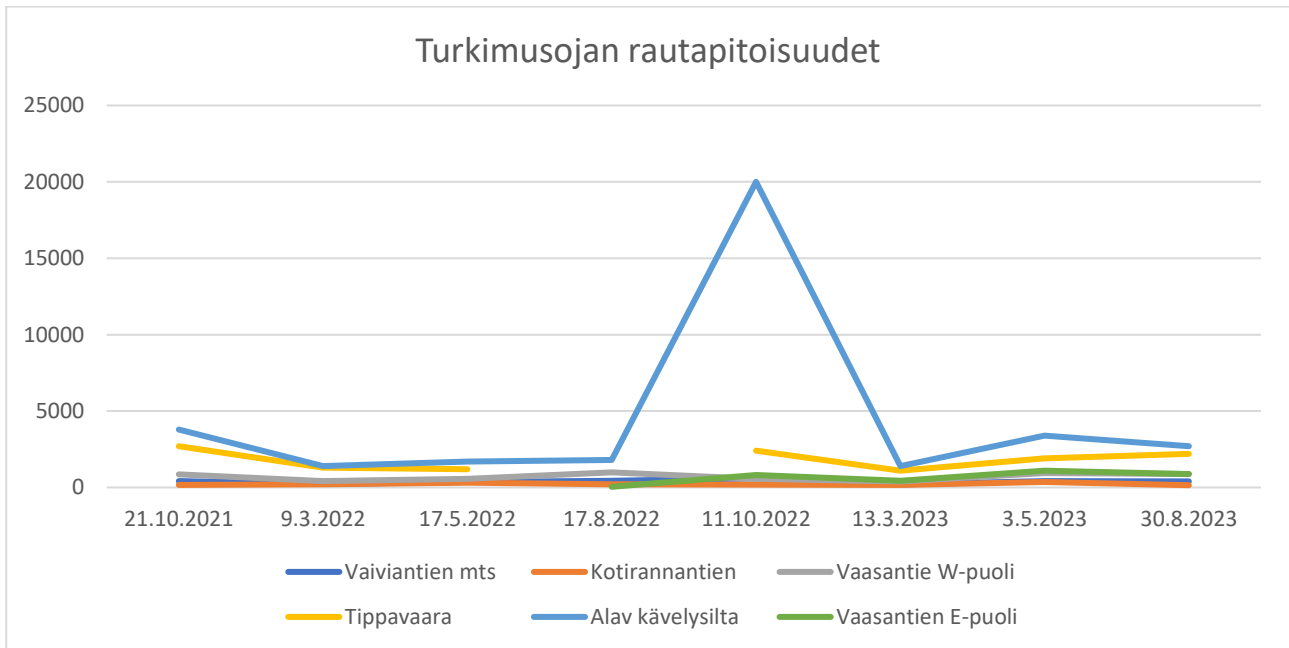
Turkimusojan Tippavaaran veden laadun mittaukset toteutettiin seitsemänä eri kertana (21.10.2021, 9.3.2022, 17.5.2022, 11.10.2022, 13.3.2023, 3.5.2023 ja 30.8.2023). Rauta-arvot vaihtelivat 1100 µg/l ja 2400 µg/l välillä ja kokonaistypin arvot taas 550 µg/l ja 1400 µg/l välillä. Kokonaisfosforia mitattiin 25–78 µg/l, väriluku 54–190 mg/l Pt välillä. Sähkönjohtavuus pysytteli 4,9–7,9 mS/m välillä, kun taas kiintoaine vaihteli 4–38 mg/l välillä ja sameus 5–32 FNU. PH mitattiin 6,6–14,1 välille ja lämpötilat heittelivät vuoden ajan mukaan. Kevään mittaustulosten keskiarvo oli 3,4 °C ja syksyn 10 °C.

Turkimusojan alav. kävelysilta tulokset

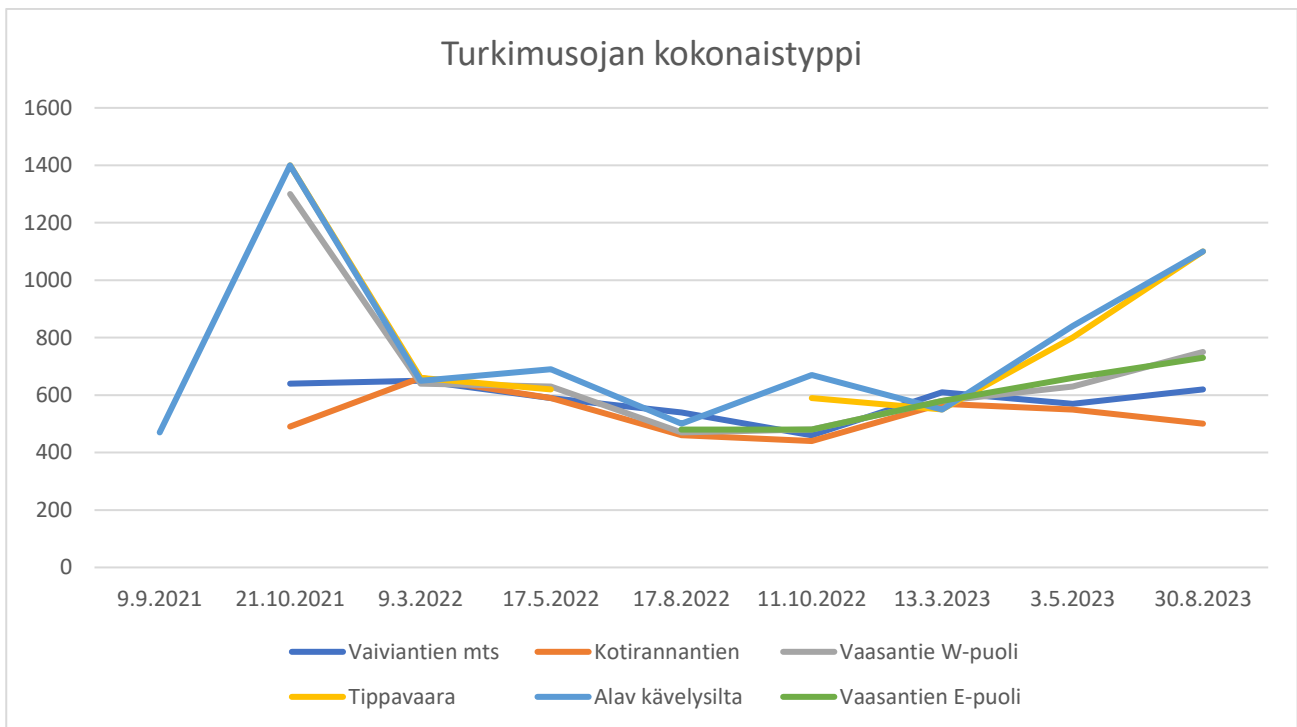
Turkimusojan Alav. kävelysillan veden laadun mittaukset toteutettiin yhdeksänä eri kertana (9.9.2021, 21.10.2021, 9.3.2022, 17.5.2022, 17.8.2022, 11.10.2022, 13.3.2023, 3.5.2023 ja 30.8.2023). Rauta-arvot vaihtelivat 1400 µg/l ja 20000 µg/l välillä ja kokonaistypin arvot taas 470 µg/l ja 1400 µg/l välillä. Kokonaisfosforia mitattiin 40–250 µg/l, väriluku 48–180 mg/l Pt välillä. Sähkönjohtavuus pysytteli 5,8–13 mS/m välillä, kun taas kiintoaine vaihteli 8–320 mg/l välillä ja sameus 8,1–370 FNU. PH mitattiin 6,8–7,1 välille ja lämpötilat heittelivät vuoden ajan mukaan. Kevään mittaustulosten keskiarvo oli 3,3 °C ja syksyn 11,68 °C.

Turkimusojan Vaasantien E-puoli

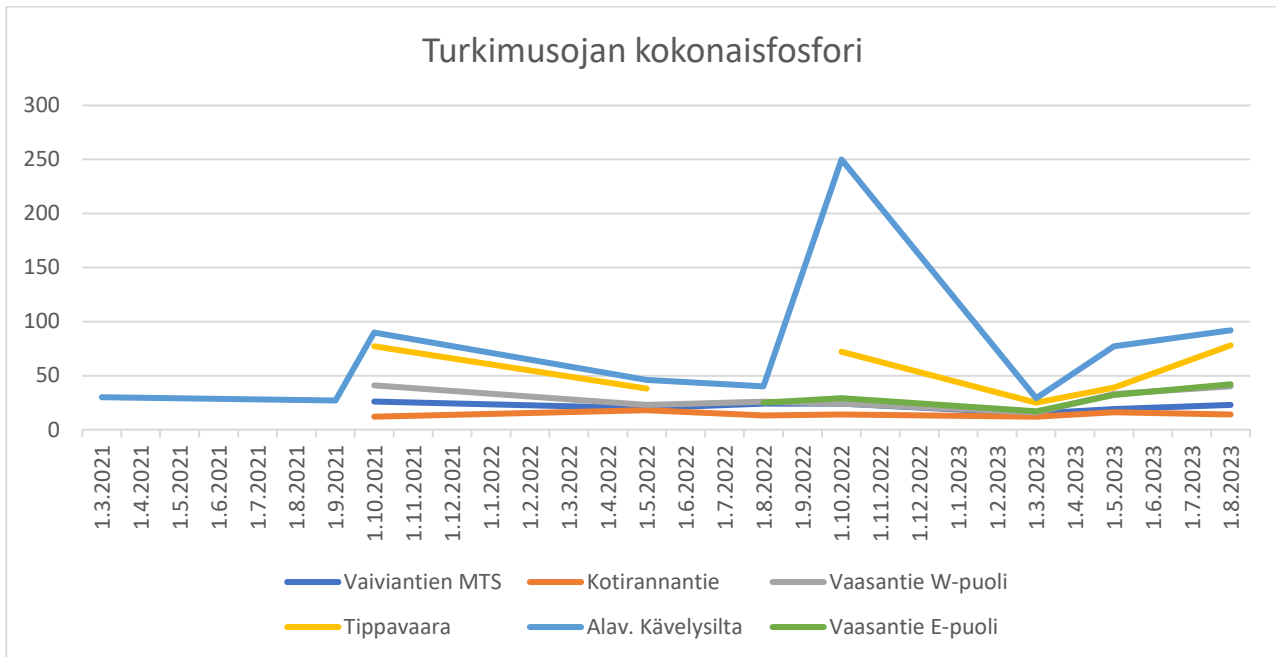
Turkimusojan Vaasantien E-puolen veden laadun mittaukset toteutettiin viitenä eri kertana (17.8.2022, 11.10.2022, 13.3.2023, 3.5.2023 ja 30.8.2023). Rauta-arvot vaihtelivat 45 µg/l ja 1100 µg/l välillä ja kokonaistypin arvot taas 480 µg/l ja 730 µg/l välillä. Kokonaisfosforia mitattiin 17–42 µg/l, väriluku 47–97 mg/l Pt välillä. Sähkönjohtavuus pysytteli 4,4–6 mS/m välillä, kun taas kiintoaine vaihteli 3,3–29 mg/l välillä ja sameus 2,1–12 FNU. PH mitattiin 6,7–7,3 välille ja lämpötilat heittelivät vuoden ajan mukaan. Kevään mittaustulosten keskiarvo oli 2,9 °C ja syksyn 14,1 °C.



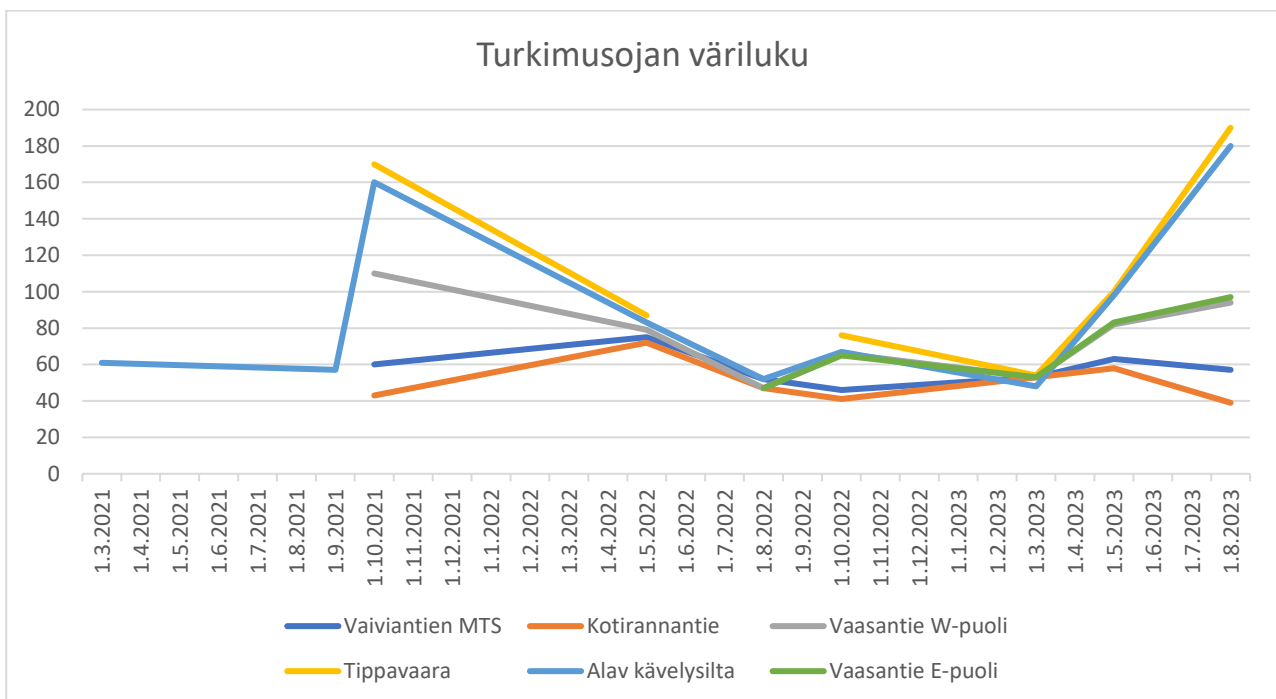
Kuva 2. Turkimusojan rautapitoisuudet.



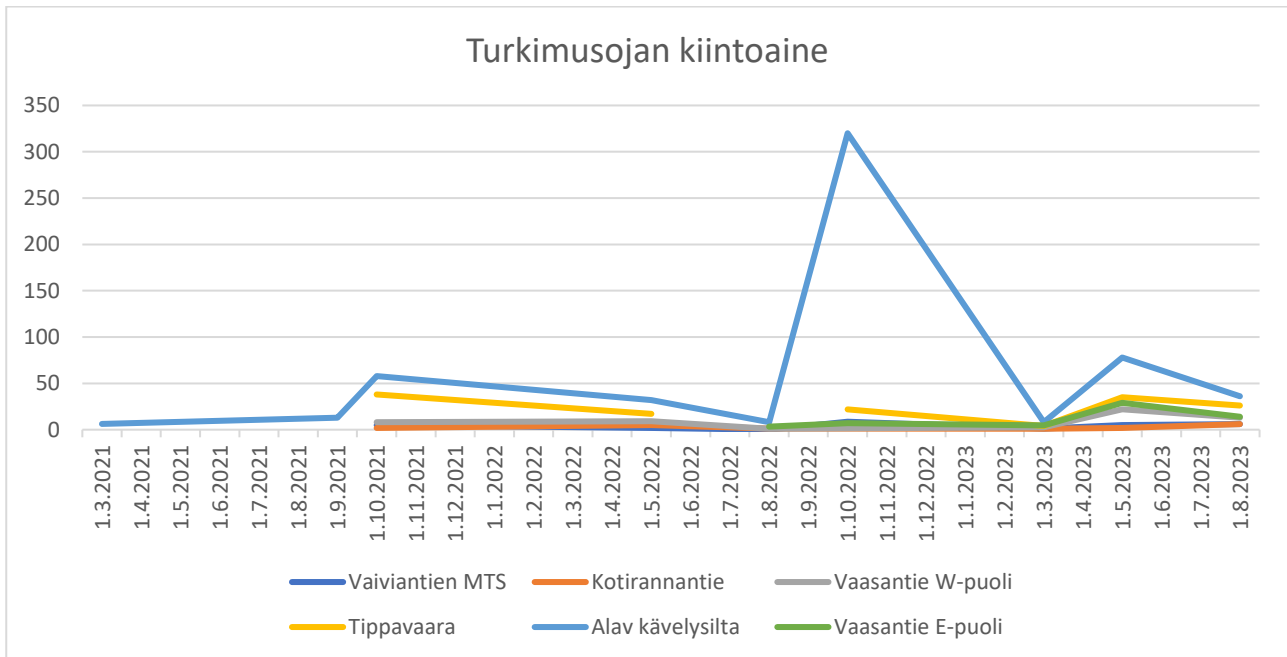
Kuva 3. Turkimusojan kokonaistyyppi.



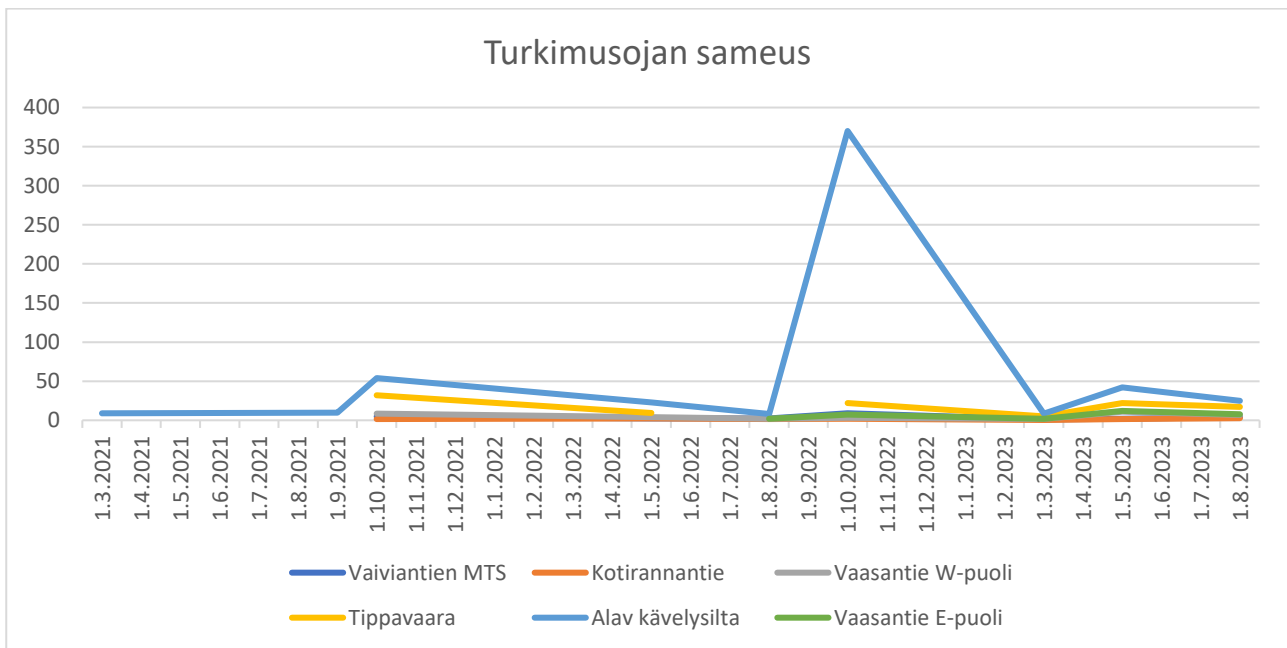
Kuva 4. Turkimusojan kokonaisfosfori.



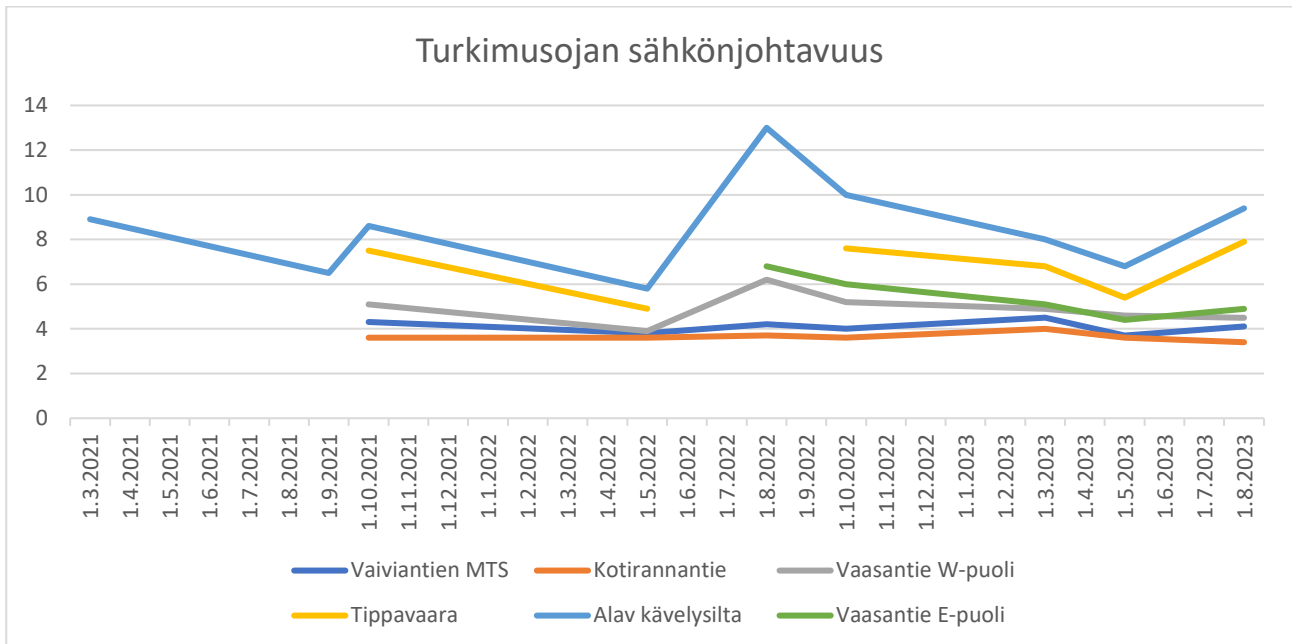
Kuva 5. Turkimusojan väriluku.



Kuva 6. Turkimusojan kiintoaine.



Kuva 7. Turkimusojan sameus.



Kuva 8. Turkimusojan sähkönjohtavuus.

Ruonanjoki

Ruonanjoki laskee Viljakkalan Karhejärvestä Lavajärveen Ylöjärven ja Hämeenkyrön kuntien rajalla. Vesinäytteitä on otettu kahdeksasta näytepaikasta Ruonanjoesta ja sen läheisyydestä seuraavista paikoista (kuva 9). Vesinäytteiden tulokset on esitetty paikka kerrallaan ja vertailua tehty kaikkien kesken diagrammien avulla (kuvat 10–16).



Kuva 9. Ruonanjoen läheisyydessä mittauspaiikat.

Ruonanjoen Värälän silta tulokset

Ruonanjoen Värälän sillan veden laadun mittaukset toteutettiin viitenä eri kertana (26.10.2021, 8.3.2022, 17.5.2022, 11.8.2022, 17.10.2022, 23.3.2023, 3.5.2023 ja 22.8.2023). Rauta-arvot vaihtelivat 500 µg/l ja 1200

µg/l välillä ja kokonaistypin arvot taas 580 µg/l ja 1900 µg/l välillä. Kokonaisfosforia mitattiin 18–120 µg/l, väriluku 67–170 mg/l Pt välillä. Sähkönjohtavuus pysytteli 4,4–6,8 mS/m välillä, kun taas kiintoaine vaihteli 1–22 mg/l välillä ja sameus 2,4–15 FNU. PH mitattiin 6,4–7 välille ja lämpötilat heittelivät vuoden ajan mukaan. Kevään mittaustulosten keskiarvo oli 4,1 °C ja syksyn 11,3 °C.

Ruonanjoen Karhentien silta tulokset

Ruonanjoen Karhentien sillan veden laadun mittaukset toteutettiin kahdeksana eri kertana (26.10.2021, 8.3.2022, 17.5.2022, 11.8.2022, 17.10.2022, 23.3.2023, 3.5.2023 ja 22.8.2023). Rauta-arvot vaihtelivat 420 µg/l ja 1800 µg/l välillä ja kokonaistypin arvot taas 560 µg/l ja 2300 µg/l välillä. Kokonaisfosforia mitattiin 18–140 µg/l, väriluku 65–170 mg/l Pt välillä. Sähkönjohtavuus pysytteli 4,3–7,7 mS/m välillä, kun taas kiintoaine vaihteli 3,3–32 mg/l välillä ja sameus 1,2–20 FNU. PH mitattiin 6,5–7 välille ja lämpötilat heittelivät vuoden ajan mukaan. Kevään mittaustulosten keskiarvo oli 3,6 °C ja syksyn 11,2 °C.

Ruonanjoen Karhilaan ojansuun tulokset

Ruonanjoen Karhilaan Ojansuun veden laadun mittaukset toteutettiin kahdeksana eri kertana (26.10.2021, 8.3.2022, 17.5.2022, 11.8.2022, 17.10.2022, 23.3.2023, 3.5.2023 ja 22.8.2023). Rauta-arvot vaihtelivat 990 µg/l ja 3300 µg/l välillä ja kokonaistypin arvot taas 1200 µg/l ja 3200 µg/l välillä. Kokonaisfosforia mitattiin 47–120 µg/l, väriluku 130–280 mg/l Pt välillä. Sähkönjohtavuus pysytteli 4,9–11 mS/m välillä, kun taas kiintoaine vaihteli 10–38 mg/l välillä ja sameus 14,4–21 FNU. PH mitattiin 6–6,8 välille ja lämpötilat heittelivät vuoden ajan mukaan. Kevään mittaustulosten keskiarvo oli 3,5 °C ja syksyn 9,7 °C.

Ruonanjoen Pulli tulokset

Ruonanjoen Pullin veden laadun mittaukset toteutettiin kahdeksana eri kertana (26.10.2021, 8.3.2022, 17.5.2022, 11.8.2022, 17.10.2022, 23.3.2023, 3.5.2023 ja 22.8.2023). Rauta-arvot vaihtelivat 470 µg/l ja 1200 µg/l välillä ja kokonaistypin arvot taas 550 µg/l ja 1900 µg/l välillä. Kokonaisfosforia mitattiin 20–120 µg/l, väriluku 68–180 mg/l Pt välillä. Sähkönjohtavuus pysytteli 4,3–7 mS/m välillä, kun taas kiintoaine vaihteli 1–25 mg/l välillä ja sameus 2–15 FNU. PH mitattiin 6,2–6,9 välille ja lämpötilat heittelivät vuoden ajan mukaan. Kevään mittaustulosten keskiarvo oli 4,3 °C ja syksyn 11,9 °C.

Ruonanjoen Vormuojan suu tulokset

Ruonanjoen Vormuojan Suun veden laadun mittaukset toteutettiin kahdeksana eri kertana (26.10.2021, 8.3.2022, 17.5.2022, 11.8.2022, 17.10.2022, 23.3.2023, 3.5.2023 ja 22.8.2023). Rauta-arvot vaihtelivat 490 µg/l ja 3500 µg/l välillä ja kokonaistypin arvot taas 570 µg/l ja 4400 µg/l välillä. Kokonaisfosforia mitattiin 18–150 µg/l, väriluku 58–170 mg/l Pt välillä. Sähkönjohtavuus pysytteli 4,8–19 mS/m välillä, kun taas kiintoaine vaihteli 4–90 mg/l välillä ja sameus 1,2–73 FNU. PH mitattiin 6,8–7,7 välille ja lämpötilat heittelivät vuoden ajan mukaan. Kevään mittaustulosten keskiarvo oli 2,7 °C ja syksyn 10,5 °C.

Ruonanjoen Hanhikosken oja tulokset

Ruonanjoen Hanhikosken ojan veden laadun mittaukset toteutettiin kahdeksana eri kertana (26.10.2021, 8.3.2022, 17.5.2022, 11.8.2022, 17.10.2022, 23.3.2023, 3.5.2023 ja 22.8.2023). Rauta-arvot vaihtelivat 1200 µg/l ja 5000 µg/l välillä ja kokonaistypin arvot taas 930 µg/l ja 5300 µg/l välillä. Kokonaisfosforia mitattiin 54–160 µg/l, väriluku 90–190 mg/l Pt välillä. Sähkönjohtavuus pysytteli 6,1–11 mS/m välillä, kun taas kiintoaine vaihteli 12–90 mg/l välillä ja sameus 10–68 FNU. PH mitattiin 6,1–7,3 välille ja lämpötilat heittelivät vuoden ajan mukaan. Kevään mittaustulosten keskiarvo oli 2,7 °C ja syksyn 9,9 °C.

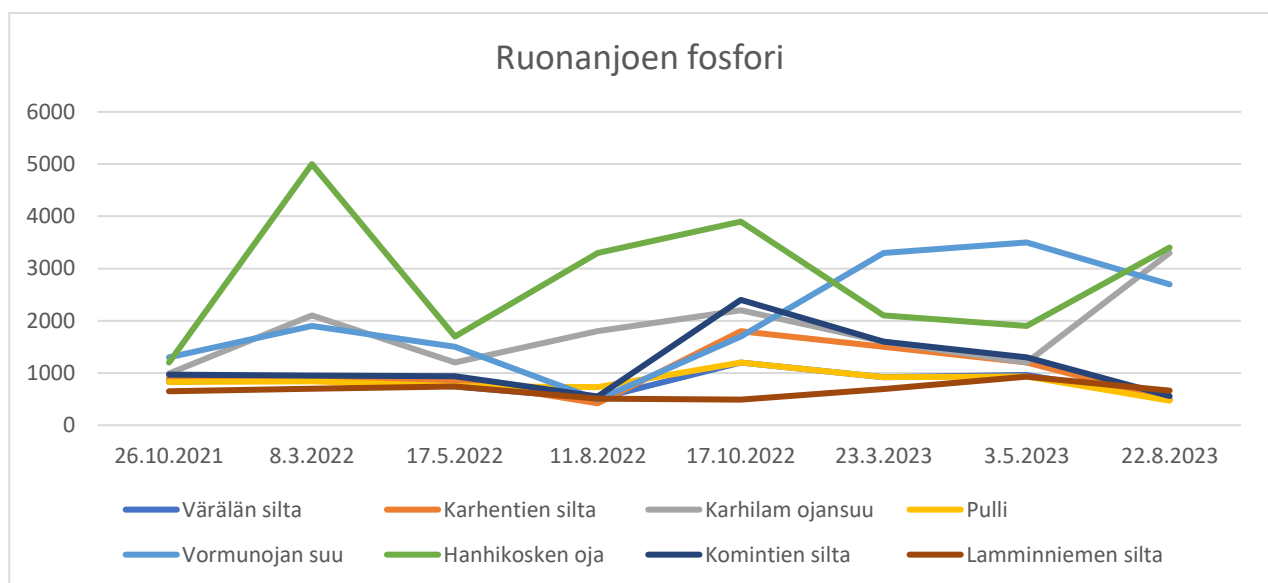
Ruonanjoen Komintien silta tulokset

Ruonanjoen Komintien sillan veden laadun mittaukset toteutettiin kahdeksana eri kertana (26.10.2021, 8.3.2022, 17.5.2022, 11.8.2022, 17.10.2022, 23.3.2023, 3.5.2023 ja 22.8.2023). Rauta-arvot vaihtelivat 550

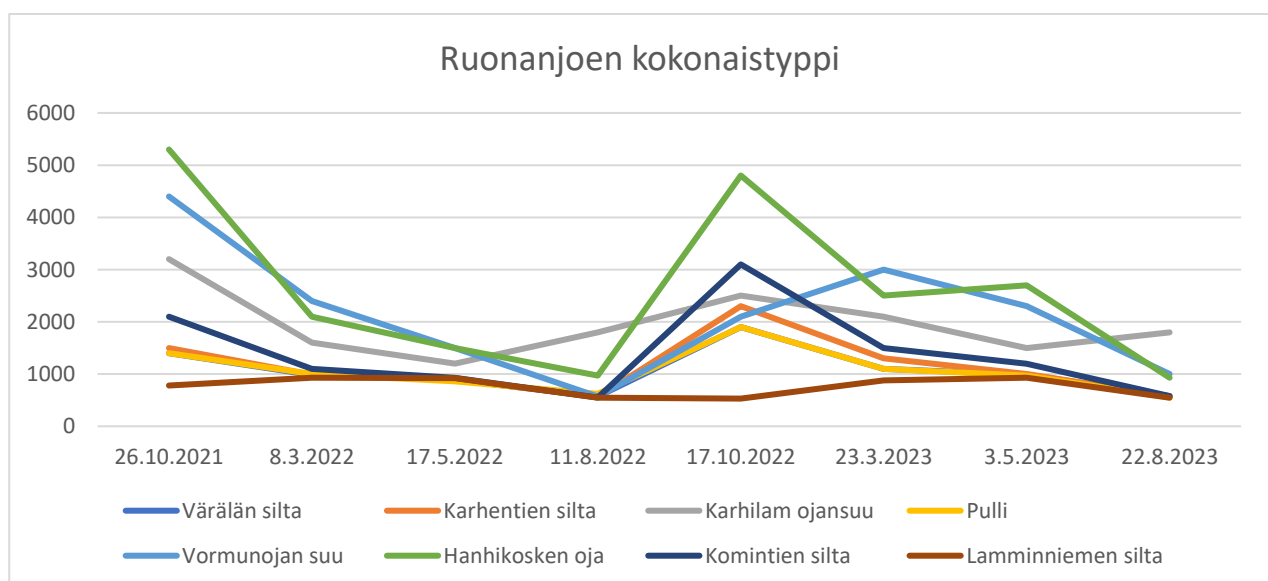
µg/l ja 2400 µg/l välillä ja kokonaistypin arvot taas 550 µg/l ja 3100 µg/l välillä. Kokonaisfosforia mitattiin 21–150 µg/l, väriluku 68–170 mg/l Pt välillä. Sähkönjohtavuus pysytteli 4,5–8,5 mS/m välillä, kun taas kiintoaine vaihteli 1–58 mg/l välillä ja sameus 1,5–35 FNU. PH mitattiin 6,5–7,1 välille ja lämpötilat heittelivät vuoden ajan mukaan. Kevään mittaustulosten keskiarvo oli 3,5 °C ja syksyn 11 °C.

Ruonanjoen Lamminniemen silta tulokset

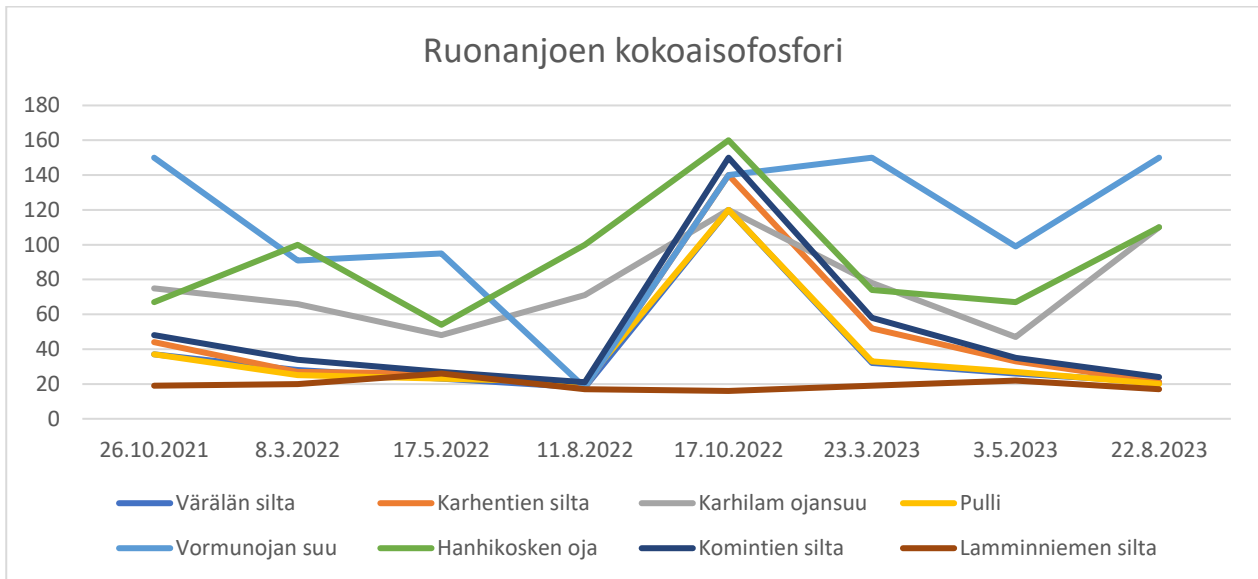
Ruonanjoen Lamminniem sillan veden laadun mittaukset toteutettiin kahdeksana eri kertana (26.10.2021, 8.3.2022, 17.5.2022, 11.8.2022, 17.10.2022, 23.3.2023, 3.5.2023 ja 22.8.2023). Rauta-arvot vaihtelivat 490 µg/l ja 930 µg/l välillä ja kokonaistypin arvot taas 530 µg/l ja 930 µg/l välillä. Kokonaisfosforia mitattiin 16–26 µg/l, väriluku 65–110 mg/l Pt välillä. Sähkönjohtavuus pysytteli 4,1–5,5 mS/m välillä, kun taas kiintoaine vaihteli 1–7 mg/l välillä ja sameus 0,9–3,7 FNU. PH mitattiin 6,4–6,9 välille ja lämpötilat heittelivät vuoden ajan mukaan. Kevään mittaustulosten keskiarvo oli 4,5 °C ja syksyn 13,2 °C.



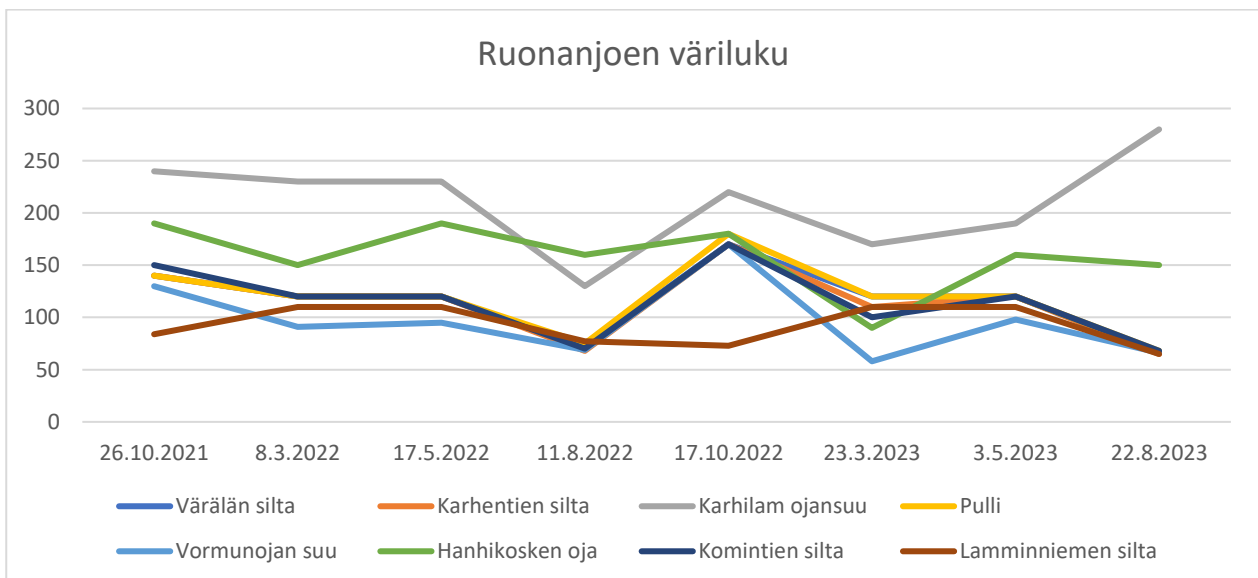
Kuva 10. Ruonanjoen fosforipitoisuudet.



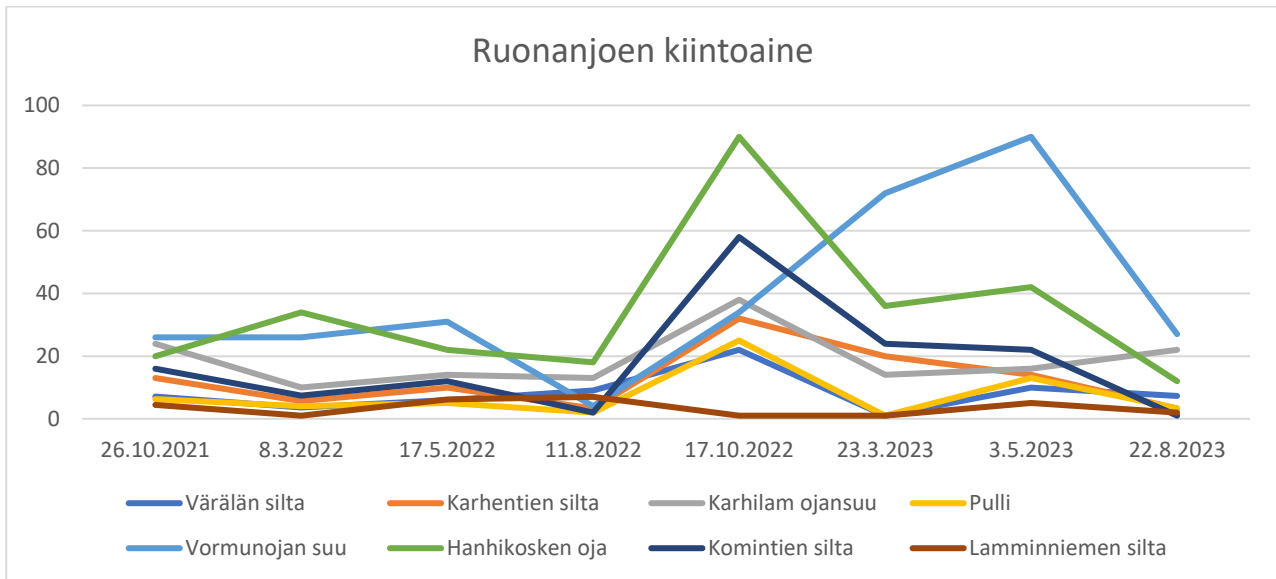
Kuva 11. Ruonanjoen kokonaistyyppi.



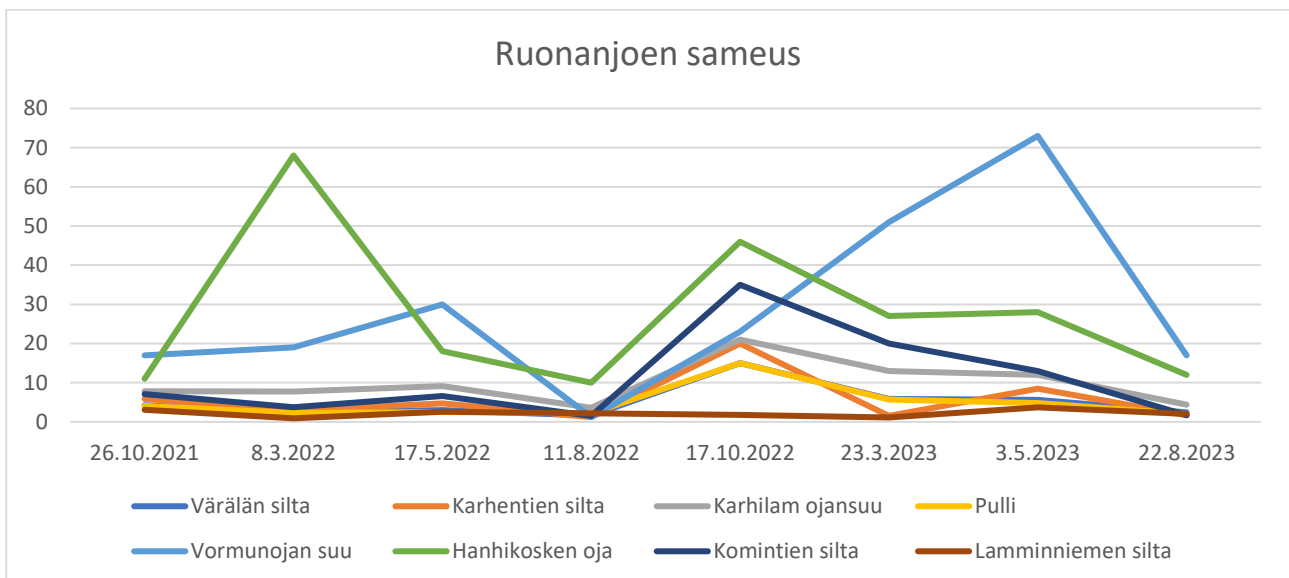
Kuva 12. Ruonanjoen kokonaisfosfori.



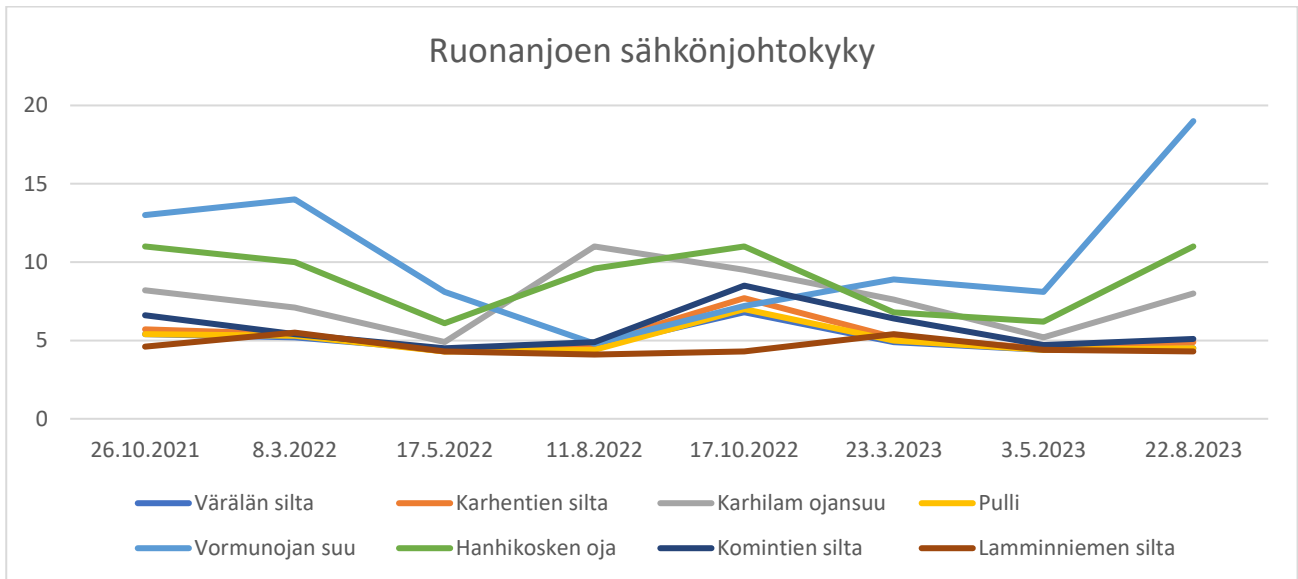
Kuva 13. Ruonanjoen väriluku.



Kuva 14. Ruonanjoen kiintoaine.



Kuva 15. Ruonanjoen sameus.



Kuva 16. Ruonanjoen sähköjohtokyky.

Pinsiön-Matalusjoki

Pinsiön-Matalusjoki virtaa Nokian ja Hämeenkyrön kunnan rajalla. Joki saa alkunsa Pinsiön harjun pohjavesiesiintymästä. Vesinäytteitä on otettu seitsemästä näytepaikasta Pinsiön-Matalusjoesta ja sen läheisyydestä seuraavista paikoista (kuva 17). Vesinäytteiden tulokset on esitetty paikka kerrallaan ja vertailua tehty kaikkien kesken diagrammien avulla (kuvat 10-X).



Kuva 17. Pinsiön-Matalusjoen vesinäytepaikat.

Matalusjoki Tuom. saha tulokset

Matalusjoki Tuom.Sahan veden laadun mittaukset toteutettiin kahdeksana eri kertana (26.10.2021, 7.3.2022, 18.5.2022, 11.8.2022, 6.10.2022, 22.3.2023, 2.5.2023 ja 2.8.2023). Rauta-arvot vaihtelivat 630 µg/l ja 1800 µg/l välillä ja kokonaistypin arvot taas 670 µg/l ja 2200 µg/l välillä. Kokonaisfosforia mitattiin 16–100 µg/l, väriluku 28–210 mg/l Pt välillä. Sähköjohtavuus pysytteli 5,9–12 mS/m välillä, kun taas kiintoaine

vaihteli 2–30 mg/l välillä ja sameus 1,7–19 FNU. PH mitattiin 6,3–7,7 välille ja lämpötilat heittelivät vuoden ajan mukaan. Kevään mittaustulosten keskiarvo oli 2,7 °C ja syksyn 10,8 °C.

Blummanojan suu tulokset

Blummanojan suun veden laadun mittaukset toteutettiin kahdeksana eri kertana (26.10.2021, 7.3.2022, 18.5.2022, 11.8.2022, 6.10.2022, 22.3.2023, 2.5.2023 ja 30.8.2023). Rauta-arvot vaihtelivat 700 µg/l ja 2700 µg/l välillä ja kokonaistypin arvot taas 600 µg/l ja 1500 µg/l välillä. Kokonaisfosforia mitattiin 22–110 µg/l, väriluku 130–720 mg/l Pt välillä. Sähkönjohtavuus pysytteli 2,7–16 mS/m välillä, kun taas kiintoaine vaihteli 4,3–38 mg/l välillä ja sameus 4,6–18 FNU. PH mitattiin 4,8–6,7 välille ja lämpötilat heittelivät vuoden ajan mukaan. Kevään mittaustulosten keskiarvo oli 2,7 °C ja syksyn 10,7 °C.

Matalusjoen Mettinen MTS tulokset

Matalusjoen Mettinen MTS veden laadun mittaukset toteutettiin kahdeksana eri kertana (26.10.2021, 7.3.2022, 18.5.2022, 11.8.2022, 11.10.2022, 22.3.2023, 2.5.2023 ja 2.8.2023). Rauta-arvot vaihtelivat 690 µg/l ja 7900 µg/l välillä ja kokonaistypin arvot taas 530 µg/l ja 1300 µg/l välillä. Kokonaisfosforia mitattiin 25–200 µg/l, väriluku 50–180 mg/l Pt välillä. Sähkönjohtavuus pysytteli 4,5–11 mS/m välillä, kun taas kiintoaine vaihteli 2–64 mg/l välillä ja sameus 4,4–43 FNU. PH mitattiin 6,2–7,1 välille ja lämpötilat heittelivät vuoden ajan mukaan. Kevään mittaustulosten keskiarvo oli 2,7 °C ja syksyn 10,7 °C.

Matalusjoen Raakku yp tulokset

Matalusjoen Raakku Yp. veden laadun mittaukset toteutettiin kahdeksana eri kertana (26.10.2021, 7.3.2022, 18.5.2022, 11.8.2022, 6.10.2022, 22.3.2023, 2.5.2023 ja 2.8.2023). Rauta-arvot vaihtelivat 630 µg/l ja 1900 µg/l välillä ja kokonaistypin arvot taas 530 µg/l ja 1300 µg/l välillä. Kokonaisfosforia mitattiin 19–87 µg/l, väriluku 29–210 mg/l Pt välillä. Sähkönjohtavuus pysytteli 6–12 mS/m välillä, kun taas kiintoaine vaihteli 2,9–26 mg/l välillä ja sameus 3,1–21 FNU. PH mitattiin 6,1–7,5 välille ja lämpötilat heittelivät vuoden ajan mukaan. Kevään mittaustulosten keskiarvo oli 2,6 °C ja syksyn 10,3 °C.

Oksilammelta tul.ojansuun tulokset

Oksilammelta tul.ojansuun veden laadun mittaukset toteutettiin kahdeksana eri kertana (26.10.2021, 7.3.2022, 18.5.2022, 11.8.2022, 6.10.2022, 22.3.2023, 2.5.2023 ja 2.8.2023). Rauta-arvot vaihtelivat 810 µg/l ja 1600 µg/l välillä ja kokonaistypin arvot taas 750 µg/l ja 1400 µg/l välillä. Kokonaisfosforia mitattiin 35–90 µg/l, väriluku 62–220 mg/l Pt välillä. Sähkönjohtavuus pysytteli 5–11 mS/m välillä, kun taas kiintoaine vaihteli 7–39 mg/l välillä ja sameus 5,1–14 FNU. PH mitattiin 6,3–7,3 välille ja lämpötilat heittelivät vuoden ajan mukaan. Kevään mittaustulosten keskiarvo oli 4,3 °C ja syksyn 10,9 °C.

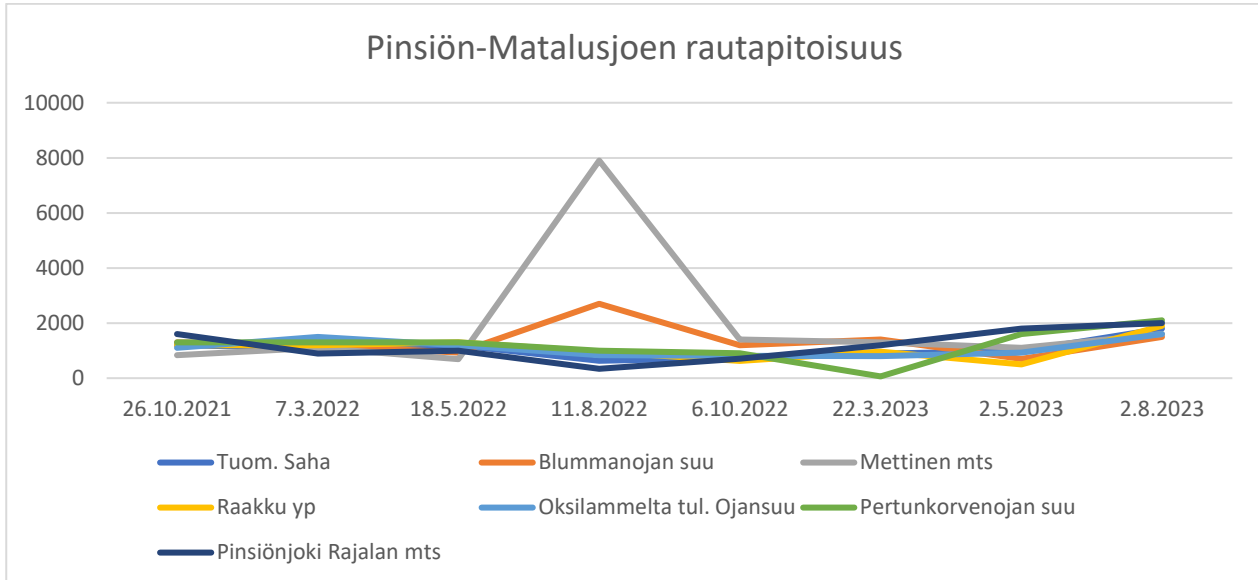
Pertunkorvenojan suu tulokset

Pertunkorvenojan suun veden laadun mittaukset toteutettiin kahdeksana eri kertana (26.10.2021, 7.3.2022, 18.5.2022, 11.8.2022, 6.10.2022, 22.3.2023, 2.5.2023 ja 2.8.2023). Rauta-arvot vaihtelivat 64 µg/l ja 2100 µg/l välillä ja kokonaistypin arvot taas 600 µg/l ja 2200 µg/l välillä. Kokonaisfosforia mitattiin 16–93 µg/l, väriluku 27–250 mg/l Pt välillä. Sähkönjohtavuus pysytteli 6,6–13 mS/m välillä, kun taas kiintoaine vaihteli 2–28 mg/l välillä ja sameus 2,9–18 FNU. PH mitattiin 6,1–7,5 välille ja lämpötilat heittelivät vuoden ajan mukaan. Kevään mittaustulosten keskiarvo oli 3,2 °C ja syksyn 10,2 °C.

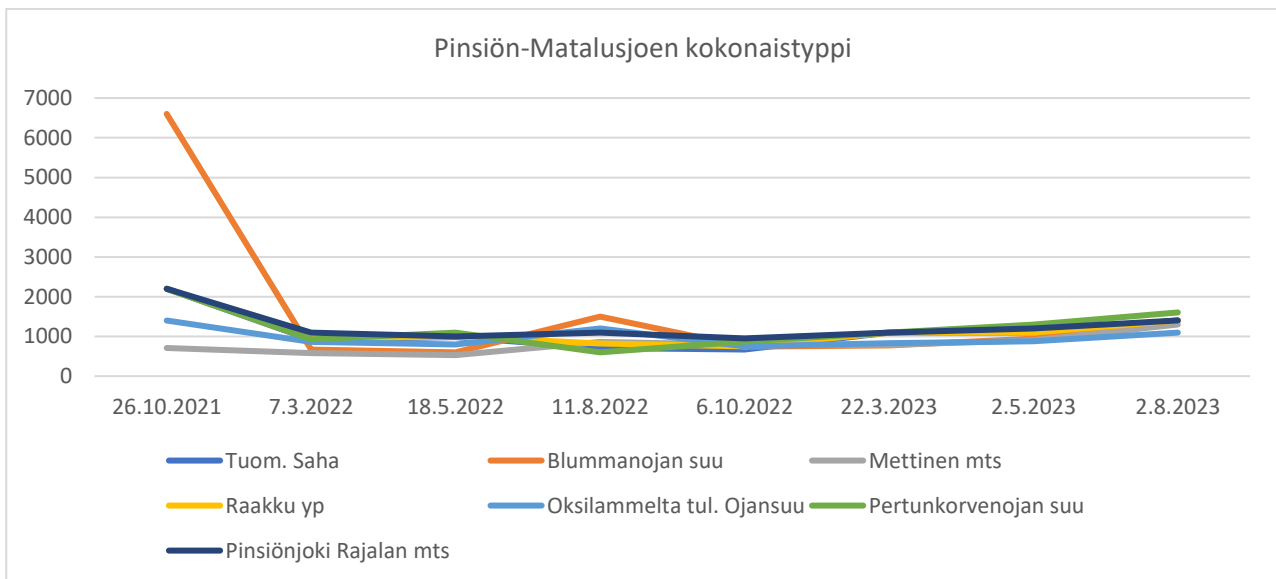
Pinsiönjoki Rajalan MTS tulokset

Pinsiönjoen Rajalan MTS veden laadun mittaukset toteutettiin kahdeksana eri kertana (26.10.2021, 7.3.2022, 18.5.2022, 11.8.2022, 6.10.2022, 22.3.2023, 2.5.2023 ja 2.8.2023). Rauta-arvot vaihtelivat 340 µg/l ja 2000 µg/l välillä ja kokonaistypin arvot taas 950 µg/l ja 2200 µg/l välillä. Kokonaisfosforia mitattiin 9,9–81

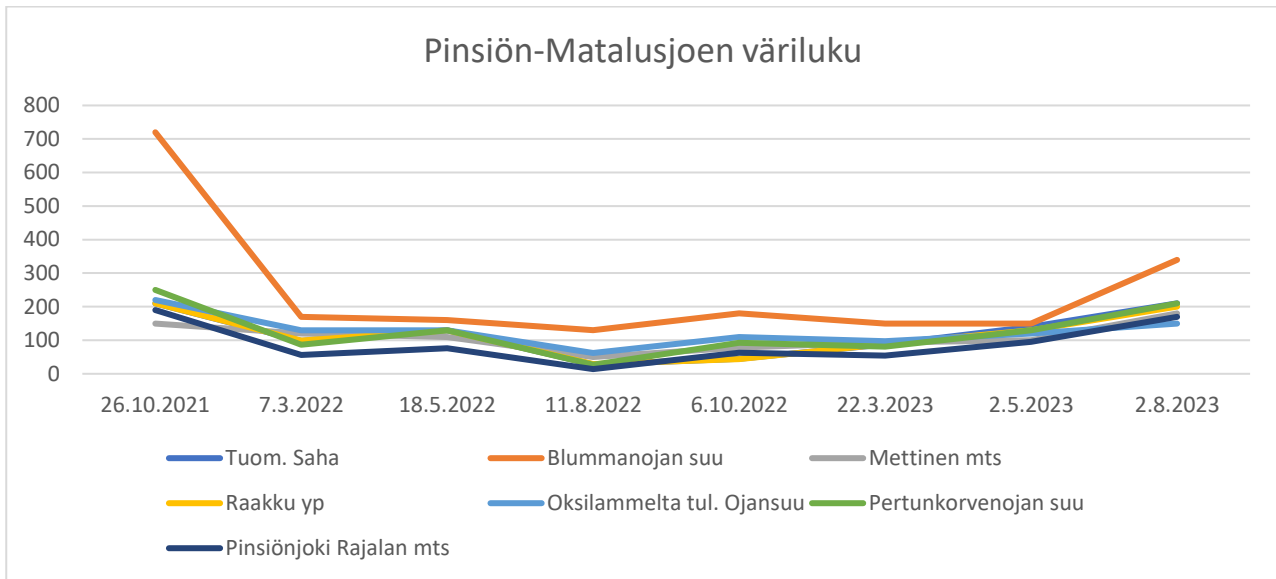
µg/l, väriluku 14–190 mg/l Pt välillä. Sähkönjohtavuus pysytteli 6,9–12 mS/m välillä, kun taas kiintoaine vaihteli 3,8–32 mg/l välillä ja sameus 1,9–23 FNU. PH mitattiin 6,3–7,6 välille ja lämpötilat heittelivät vuoden ajan mukaan. Kevään mittaustulosten keskiarvo oli 3,9 °C ja syksyn 10,3 °C.



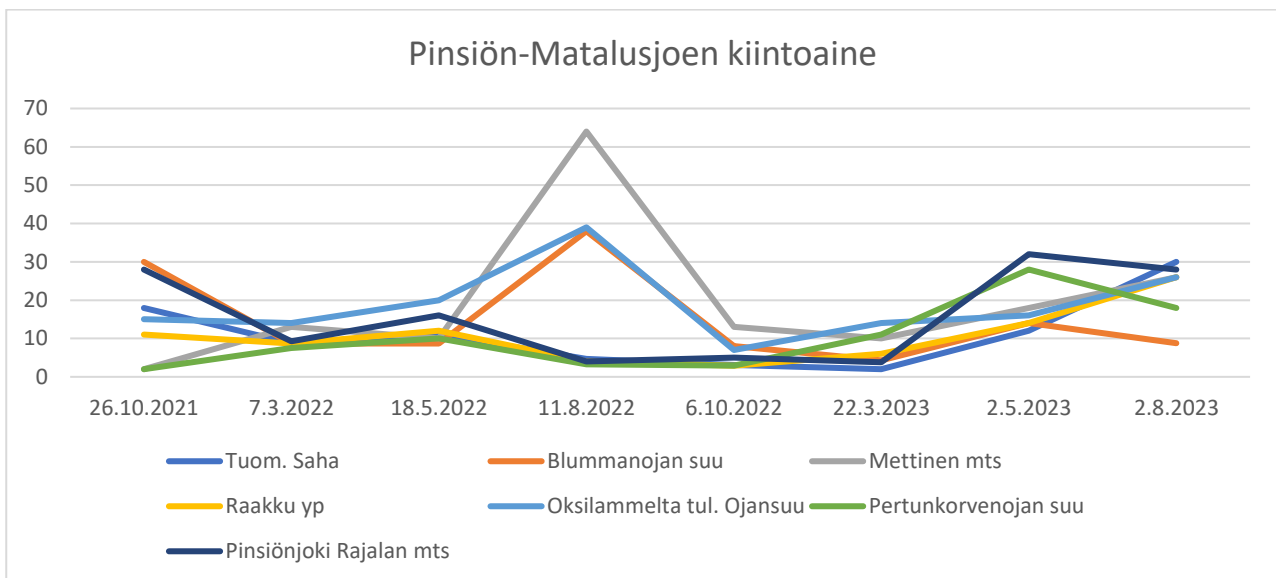
Kuva 18. Pinsiön-Matalusjoen rautapitoisuus.



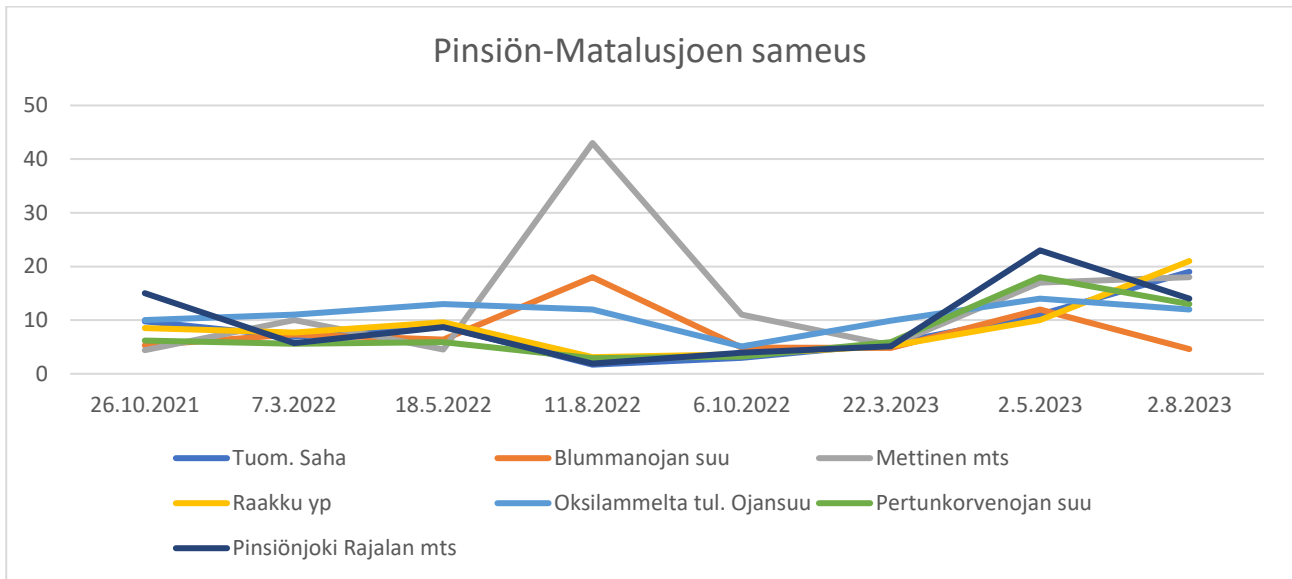
Kuva 19. Pinsiön-Matalusjoen kokonaistyyppi.



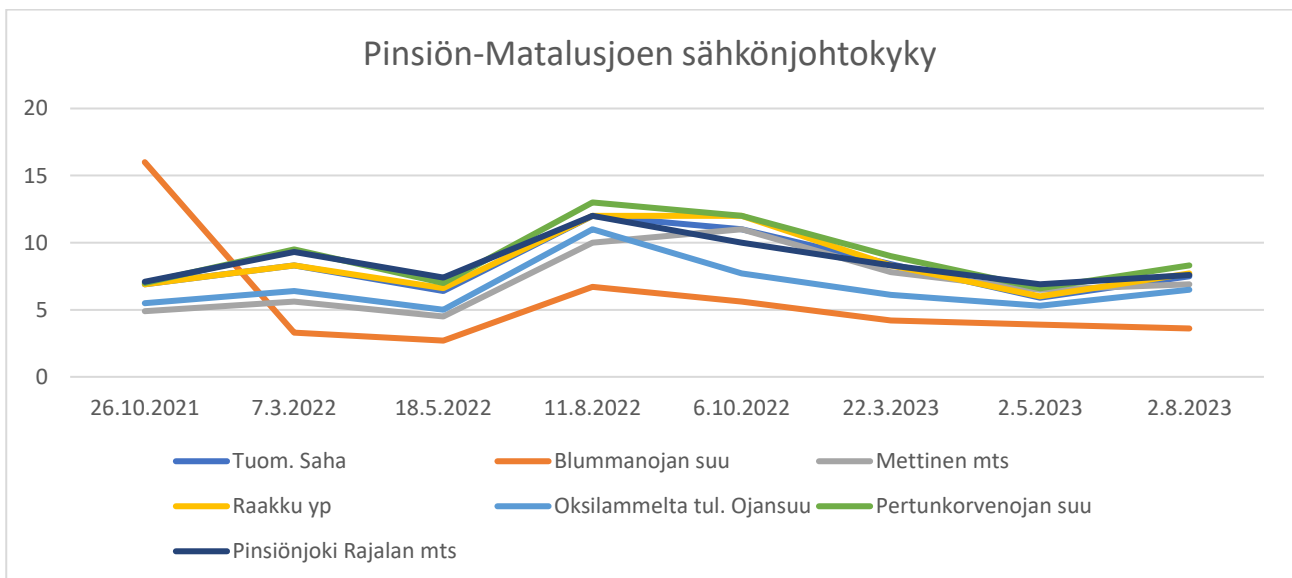
Kuva 20. Pinsiön-Matalusjoen väriluku.



Kuva 21. Pinsiön-Matalusjoen kiintoainepitoisuus.



Kuva 22. Pinsiön-Matalusjoen sameus.



Kuva 23. Pinsiön-Matalusjoen sähkönjohtokyky.